



RELATÓRIO DE ATIVIDADES DA BIBLIOTECA CENTRAL E DO SiB-UnB

2020

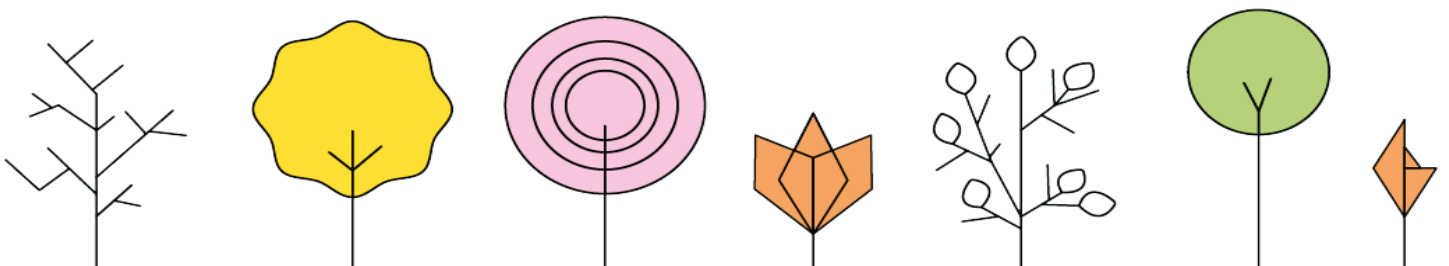


UnB

Relatório de Atividades da Biblioteca Central e do Sistema de Bibliotecas da Universidade de Brasília 2020



Universidade de Brasília
Brasília-DF, 2021



Expediente

Universidade de Brasília

Reitora: Prof.^a Márcia Abrahão Moura

Vice-Reitor: Prof. Enrique Huelva Unternbäumen

Biblioteca Central

Diretor: Prof. Fernando César Lima Leite

Diretora Adjunta: Marília Augusta de Freitas

Conselho Técnico

Coordenadoria de Administração e Orçamento (ADM): Heverson Cid Oliveira

Setor de Administração Predial e Patrimonial (PRED): Fernando Glaydson Xavier de Lima

Setor de Compras (COM): Jeremias Pereira da Silva Arraes

Coordenadoria de Atendimento ao Usuário (AUS): Miguel Ângelo Bueno Portela

Setor de Empréstimos (EMP): Diule Vieira de Queiroz

Setor de Recolocação (REC): Diego Henrique Gomes de Melo

Setor de Referência (REF): Elisângela Alves de Moura

Setor de Atendimento Noturno (NOT): João Soares da Costa Medeiros

Coordenadoria de Formação e Desenvolvimento de Acervo (FDA): Maria do Socorro Neri de Sousa

Setor de Organização da Informação (SOI): Érica Franco de Carvalho Moura

Setor de Coleções Especiais (COLESP): Jefferson Higino Dantas

Setor de Seleção e Aquisição (SEL): Janaína Barcelos Resende

Setor de Conservação e Restauração (RES): Clarisse Fontenelle Ferreira Parente

Coordenadoria de Gestão da Informação Digital (GID): Thayse Natália Cantanhede Santos

Coordenadoria de Bibliotecas Setoriais (SET): Ana Flávia Lucas de Faria Kama

Bibliotecas Setoriais

Faculdade de Ceilândia: Francisco Rafael Amorim dos Santos e Gleiciene Barbosa

Faculdade do Gama: Camila Miranda e Larissa da Costa e Silva

Faculdade de Planaltina: Bárbara Letícia Rodrigues e Rafael Barcelos Santos

Hospital Universitário: Luciana da Cunha Freitas (EBSERH)

Centro de Documentação Edgard Graeff (CEDIARTE) - FAU: Livia Lins Cardoso Borges

Créditos

Organização

Ana Flávia Lucas de Faria Kama

Marília Augusta de Freitas

Miguel Ângelo Bueno Portela

Ricardo Vinícius Rosa

Diagramação

Marília Augusta de Freitas

Foto Capa

Edu Lauton / Secom UnB

Revisão Gramatical

André Pontes Gaio

Anna Luiza de V. C. Morato

U58

Universidade de Brasília. Biblioteca Central.

Relatório de atividades da Biblioteca Central e do Sistema de Bibliotecas da Universidade de Brasília 2020 / [organização, Ana Flávia Lucas de Faria Kama ... et al.]. – Brasília : Universidade de Brasília, 2021.

77 p. : il.

Inclui bibliografia.

Modo de acesso: World Wide Web:

<<http://repositorioadm.bce.unb.br/>>.

1. Universidade de Brasília - Relatórios. 2. Bibliotecas universitárias - Administração. I. Kama, Ana Flávia Lucas de Faria (org.). II. Título.

CDU 027.7 (047)

Apresentação

No âmbito de uma universidade, a biblioteca constitui um complexo sistema de informação responsável por gerenciar tanto a informação necessária para a realização das atividades de ensino, pesquisa e extensão, quanto a informação resultante delas.

Em 2020, a Biblioteca Central (BCE) e o Sistema de Bibliotecas da Universidade de Brasília (SiB-UnB), apesar do desafio imposto pela pandemia de covid-19, buscaram seguir estratégias a fim de continuar proporcionando serviços de informação de qualidade à comunidade universitária e externa e à comunidade científica como um todo. Desse modo, este relatório apresenta dados das atividades realizadas ao longo do ano de 2020. Elaborado pela direção em colaboração com o Conselho Técnico da BCE, este produto abrange as seguintes dimensões: dados descritivos do sistema, atividades relacionadas com o acervo, dados relacionados com usuários e atividades relacionadas com serviços ofertados.

Fernando César Lima Leite

Diretor da Biblioteca Central da Universidade de Brasília



Lista de quadros

Quadro 1 - Quantidade de servidores que compõe o Sistema de Bibliotecas da UnB.....	19
Quadro 2 - Quantidade de prestadores de serviço da BCE	20
Quadro 3 - Recurso orçamentário da BCE em 2020	21
Quadro 4 - Descrição das aquisições e utilizações dos recursos da BCE em 2020	21
Quadro 5 - Serviços de administração predial e patrimonial realizados na BCE em 2020	23
Quadro 6 - Modernização das atividades de circulação de materiais do SiB-UnB	25
Quadro 7 - Quantitativo do acervo impresso do SiB-UnB	28
Quadro 8 - Quantitativo de acervo digital do SiB-UnB	32
Quadro 9 - Exemplares adquiridos para atualização do acervo (em andamento)	34
Quadro 10 - Quantidade de doações recebidas em 2020	34
Quadro 11 - Permuta de acervo em 2020.....	34
Quadro 12 - Edital 01 -2020/2021 Biblioteca Central e Decanato de Ensino de Graduação (em andamento)	35
Quadro 13 - Negociação de débitos.....	35
Quadro 14 - Reposição de itens extraviados	35
Quadro 15 - Quantidade de itens incorporados ao acervo digital em 2020.....	35
Quadro 16 - Avaliações de exemplares para desfazimento realizadas em 2020.....	36
Quadro 17 - Conservação e restauração do acervo geral da BCE.....	37
Quadro 18 - Conservação e restauração do acervo de coleções especiais.....	37
Quadro 19 - Frequência de usuários do SiB-UnB.....	38
Quadro 20 - Frequência de usuários na BCE durante a madrugada - BCE 24 horas	39
Quadro 21 - Quantidade de empréstimos por tipo de material do SiB-UnB em 2020 antes da pandemia.....	41
Quadro 22 - Quantidade de empréstimos por tipo de material do SiB-UnB, por biblioteca em 2020 antes da pandemia	41
Quadro 23 - Quantidade de consultas e reservas do acervo impresso do SiB-UnB durante todo o ano de 2020	43
Quadro 24 - Quantidade de usuários atendidos, por tipo de atendimento no SiB-UnB em 2020	44
Quadro 25 - Quantidade de capacitações oferecidas e número de usuários capacitados antes da pandemia	46
Quadro 26 - Uso dos Laboratórios de Acesso Digital (LAD) do SiB-UnB em 2020.....	47
Quadro 27 - Uso dos espaços gerenciados pelo Setor de Coleções Especiais em 2020	48
Quadro 28 - Quantidade de empréstimos de cabines em 2020	48
Quadro 29 - Quantidade de empréstimos de <i>notebooks</i> em 2020.....	49
Quadro 30 - Número de acessos ao conteúdo das Bibliotecas Digitais da UnB.....	49
Quadro 31 - Quantidade de exposições realizadas na BCE em 2020	50
Quadro 32 - Quantidade de fichas catalográficas elaboradas via site em 2020	50
Quadro 33 - Quantidade de ISBNs solicitados para a BCE em 2020	51
Quadro 34 - Quantidade de pedidos atendidos pela BCE	51
Quadro 35 - Quantidade digitalizações feitas nos <i>Scanners</i> de Autoatendimento da BCE em 2020	52
Quadro 36 - Quantidade de digitalizações feitas pelo SED em 2020.....	52
Quadro 37 - Quantidade de discentes atendidos no estágio supervisionado na BCE em 2020 ..	54
Quadro 38 - Bases de dados vigentes em 2020	55
Quadro 39 - Quantitativo de acervo do Espaço POP	56
Quadro 40 - Quantitativo de acervo do Espaço de Direitos Humanos	57
Quadro 41 - Eventos promovidos pela BCE em 2020.....	60
Quadro 42 - Ações presenciais de extensão realizadas pela BCE em 2020	61
Quadro 43 - Ações realizadas pela BCE durante a Semana Universitária da UnB 2020	61
Quadro 44 - Reuniões do Clube de Leitura realizadas em 2020	63

Quadro 45 - Sessões presenciais do Cineclube BCE realizadas em 2020	65
Quadro 46 - Sessões on-line do Cineclube BCE realizadas em 2020	66
Quadro 47 - Serviços e produtos potencializados ou criados durante a pandemia de covid-19 no SiB-UnB em 2020	68
Quadro 48 - Serviços presenciais agendados durante a quarentena	71
Quadro 49 - Quantidade de capacitações on-line oferecidas e número de usuários capacitados	74
Quadro 50 - Quantidade de atendimentos on-line	75

Sumário

Introdução - Pandemia de covid-19	10
1 Sistema de Bibliotecas da Universidade de Brasília (SiB-UnB)	11
1.1 Biblioteca Central.....	11
1.2 Bibliotecas Setoriais	16
1.3 Estrutura física da Biblioteca Central.....	17
1.4 Horário de funcionamento.....	17
2 Recursos humanos	19
2.1 Capacitação de funcionários	20
3 Recursos orçamentários	21
4 Administração predial e patrimonial	23
5 RFID	24
6 Inventário	26
7 Acervo impresso	27
8 Acervo digital	31
9 Novas aquisições	33
10 Avaliações e desfazimento realizados no acervo	36
11 Conservação e restauração	37
12 Usuários: frequência anual, média mensal e diária	38
12.1 BCE 24 horas	38
13 Serviços oferecidos	40
13.1 Empréstimos e consultas	41
13.2 Atendimento	43
13.3 Capacitação de usuários.....	46
13.4 Laboratório de Acesso Digital (LAD)	47
13.6 Cabines de estudo	48
13.7 Empréstimo de <i>notebooks</i>	48
13.8 Sala de exposições	50
13.9 Fichas catalográficas.....	50
13.10 ISBN	50
13.11 Comutação bibliográfica	51
13.12 <i>Scanner</i> de autoatendimento.....	51
13.13 Serviços de digitalização	52
13.14 Estágio supervisionado para estudantes de Biblioteconomia	53

14 Bases de dados	55
15 Espaço POP	56
16 Espaço de Direitos Humanos	57
17 Comissões.....	58
18 Instruções normativas.....	59
19 Eventos.....	60
20 Extensão da BCE.....	61
20.1 Semana Universitária	61
21 Clube de Leitura da BCE	63
22 Cineclube BCE	65
23 Funcionamento da BCE e SiB-UnB durante a pandemia de covid-19....	68
23.1 Plano para retomada das atividades da Biblioteca Central durante a quarentena de covid-19	69
23.3 Serviços remotos da BCE e SiB-UnB	73
24 Metas para 2021.....	77
25 Referências bibliográficas	78

Introdução - Pandemia de covid-19

A pandemia do novo coronavírus (Sars-Cov-2) ocasionou mudanças inesperadas para a Universidade de Brasília (UnB), trazendo a necessidade de adaptação da comunidade acadêmica. Com a suspensão das atividades presenciais pelos Atos da Reitoria nº 0392/2020 e nº 0419/2020, a Biblioteca Central (BCE) e as demais unidades do Sistema de Bibliotecas da Universidade de Brasília (SiB-UnB) precisaram buscar novas alternativas para a disponibilização de seus produtos e serviços para o público.

Os serviços do SiB-UnB, primordialmente ofertados presencialmente, necessitaram de ser oferecidos em ambiente digital. Além dos serviços virtuais já oferecidos antes da pandemia, como o acesso a bases de dados assinadas pela UnB e o atendimento via *e-mail*, a BCE e o SiB-UnB potencializaram a oferta de serviços remotos especialmente durante esse período.

A [aprovação do calendário letivo referente ao 1º semestre de 2020](#) pelo Conselho de Ensino, Pesquisa e Extensão (CEPE), com início das aulas remotamente em 17/08/2020, marcou o retorno parcial da BCE ao trabalho presencial, tendo em vista a necessidade de apoio às atividades de ensino, pesquisa e extensão da Universidade. Assim, a BCE planejou a retomada parcial de suas atividades essenciais de forma presencial em conjunto com o Comitê Gestor do Plano de Contingência de covid-19 (COES/GRE/UnB), de acordo com as recomendações da Diretoria de Saúde, Segurança e Qualidade de Vida no Trabalho (DSQVT/DGP/UnB) e da Coordenadoria de Engenharia e Segurança no Trabalho (CEST/DSQVT/ DGP/UnB), seguindo também instruções do Comitê de Coordenação das Ações de Recuperação da Universidade (CCAR/VRT/UnB) e levando em consideração as fases do Plano Geral para a Retomada das Atividades Acadêmicas da UnB.

Este relatório irá demonstrar todas as atividades desenvolvidas pela BCE e pelo SiB-UnB durante o ano de 2020, levando-se em conta o período pré e pós-pandemia, a fim de tornar pública à sociedade a estrutura e funcionamento da Instituição.

1 Sistema de Bibliotecas da Universidade de Brasília (SiB-UnB)

O SiB-UnB foi criado formalmente em 3 de maio de 2016 pela Resolução do Conselho Universitário nº 0008/2016. Ele é responsável pelo funcionamento sistêmico das bibliotecas da UnB, a fim de oferecer suporte ao desenvolvimento da pesquisa, do ensino e da extensão.

1.1 Biblioteca Central

A Biblioteca Central (BCE) é o órgão da Universidade de Brasília responsável pelo provimento de informações às atividades de ensino, pesquisa e extensão da Universidade. Mantém um rico acervo, atendendo às demandas da comunidade universitária. Sua equipe é composta por bibliotecários, auxiliares e técnicos administrativos, auxiliares operacionais e estagiários preparados para atender aos usuários, orientando-os em suas necessidades informacionais.

A missão da BCE abarca a missão maior da UnB e possui como principais pontos da garantia do acesso à informação: realizar processos de gestão da informação necessária às atividades de ensino, pesquisa e extensão e delas resultantes, em uma perspectiva integrada, para a formação de cidadãos e cidadãs éticos e qualificados para o exercício profissional e empenhados na busca de soluções democráticas para questões nacionais e internacionais, por meio de atuação de excelência.

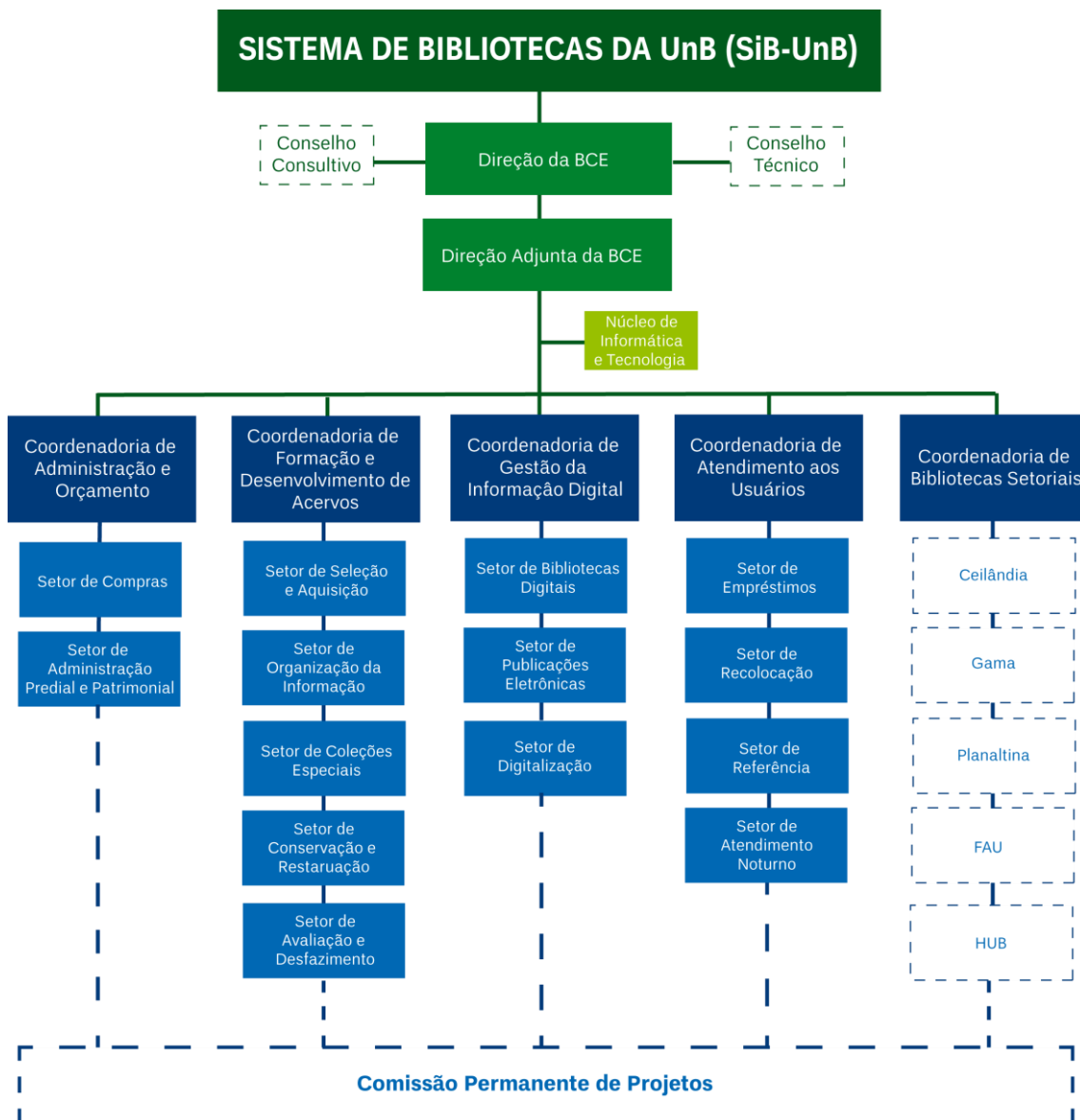


Figura 1 - Organograma do Sistema de Bibliotecas da Universidade de Brasília (SiB-UnB)

As atribuições das unidades que compõem o SiB-UnB são:

- **Direção/Direção Adjunta:** coordenar a Biblioteca Central; criar e acompanhar o trabalho de comissões internas; administrar o orçamento da BCE; elaborar plano anual de gestão; elaborar e executar o planejamento estratégico; acompanhar as atividades das coordenadorias e setores da BCE e bibliotecas setoriais.
- **Núcleo de Informática e Tecnologia (NIT):** coordenar atividades relacionadas à tecnologia da informação; elaborar projetos, planos e propostas de investimento para a área de tecnologia da informação; apoiar a implementação e a manutenção de sistemas para a gestão da informação digital na BCE e bibliotecas setoriais.

- **Coordenadoria de Administração e Orçamento (ADM):** assessorar administrativamente a Direção; executar atividades-meio para o funcionamento da BCE, além de planejar, coordenar, supervisionar e avaliar as atividades administrativas no âmbito da Biblioteca.
 - **Setor de Administração Predial e Patrimonial (PRED):** administrar os serviços de portaria, segurança, copa e limpeza, supervisionando as equipes terceirizadas; providenciar junto à Prefeitura da UnB e a outras unidades pertinentes as ações de manutenção do prédio, reparo e conserto de móveis, máquinas e equipamentos.
 - **Setor de Compras (COM):** controlar, fiscalizar e executar aquisições de bens e serviços; planejar, coordenar, executar e controlar atividades relativas à aquisição de acordo com os grupos de compras estabelecidos pela UnB.
- **Coordenadoria de Atendimento aos Usuários (AUS):** planejar e organizar a execução das atividades implementadas pelos setores subordinados; integrar as atividades de atendimento aos usuários; planejar e coordenar ações de promoção de competências e letramento informacional na comunidade acadêmica; coordenar a realização periódica de estudos de usuários e, com base nesses, orientar a elaboração de políticas, normas e/ou rotinas voltadas para o atendimento aos usuários e satisfação de suas necessidades de informação.
 - **Setor de Empréstimos (EMP) e Setor de Recolocação (REC):** coordenar os processos de circulação de materiais; gerenciar as atividades de empréstimos e cadastros de usuários; negociar as quitações de débitos de acordo com as normas vigentes; emitir nada consta para fins de encerramento de vínculo com a UnB; coordenar as atividades dos laboratórios de acesso digital; coordenar a recolocação de material bibliográfico; coletar dados estatísticos de uso do acervo.
 - **Setor de Referência (REF):** suprir as necessidades de informação dos usuários; capacitar usuários quanto à utilização de recursos e serviços de informação no âmbito do SiB-UnB; realizar treinamentos para o atendimento em dia não útil; realizar visitas orientadas no espaço da BCE; receber as comissões do Ministério da Educação (MEC) para avaliação e reconhecimento dos cursos; gerenciar o uso dos espaços de exposição da biblioteca; avaliar bases de dados.

- **Setor de Atendimento Noturno (NOT):** executar as mesmas atividades dos setores de empréstimos, reposição e referência. O setor é responsável pelo funcionamento da BCE no período noturno.
- **Coordenadoria de Formação e Desenvolvimento de Acervos (FDA):** elaborar e manter atualizada a política de formação e desenvolvimento de coleções e de preservação dos acervos, bem como a adoção de normas, padrões e rotinas; planejar e implementar ações que visem à preservação dos acervos; planejar, coordenar e acompanhar inventários periódicos dos acervos da BCE e bibliotecas setoriais.
 - **Setor de Organização da Informação (SOI):** catalogar, classificar e indexar, de acordo com as normas vigentes, todo o material bibliográfico e multimeios no âmbito da BCE e bibliotecas setoriais; controlar a distribuição de material bibliográfico e multimeios entre as bibliotecas setoriais; coordenar atividades relacionadas à gestão do acervo; organizar e manter atualizados os catálogos; realizar e coordenar inventários do acervo geral e do acervo de periódicos.
 - **Setor de Coleções Especiais (COLESP):** estabelecer políticas de gestão e de acesso às coleções especiais e ao uso dos espaços; avaliar continuamente as coleções garantindo a atualização de formatos e acesso; realizar inventários das coleções especiais; indicar a aquisição de obras, materiais e equipamentos que complementem o acervo das coleções especiais e possibilitem o desenvolvimento das atividades do setor; coordenar os serviços de circulação do acervo do setor.
 - **Setor de Seleção e Aquisição (SEL):** selecionar os materiais bibliográficos e multimeios adquiridos por compra, doação ou permuta, de acordo com os critérios de seleção e a política de formação e desenvolvimento de coleções vigentes; cadastrar bibliografias dos cursos de graduação, programas e centros de pesquisa de pós-graduação e inovação; realizar atividades de intercâmbio entre bibliotecas; receber e adequar as solicitações de compra de materiais bibliográficos e multimeios das unidades acadêmicas e da comunidade em geral; indicar títulos para pagamento de multas ou reposição de itens extraviados ou danificados; orientar e dar apoio no processo de desfazimento de acervo de materiais ociosos, antieconômicos ou irrecuperáveis.

- **Setor de Avaliação e Desfazimento (DES):** avaliar os bens móveis do acervo do SiB-UnB para fins de desfazimento; estabelecer critérios de desfazimento de acordo com a legislação vigente; manter atualizado o manual de procedimento para desfazimento; orientar e executar o processo de desfazimento de materiais ociosos, antieconômicos ou irrecuperáveis no âmbito do SiB-UnB.
- **Setor de Conservação e Restauração (RES):** executar ações para conservação e restauração dos acervos da BCE e bibliotecas setoriais; coordenar e executar projetos pertinentes à preservação, restauração, promoção de palestras e campanhas de conservação do acervo; promover cursos na área de conservação e restauração de acervos; auxiliar nas atividades de ensino dos cursos da Faculdade de Ciências da Informação (FCI); gerenciar os laboratórios de conservação e restauração.
- **Coordenadoria de Gestão da Informação Digital (GID):** coordenar e orientar os projetos e processos de gestão da informação digital relacionados com as atividades de ensino, pesquisa e extensão desenvolvidas na UnB; executar processos de gestão da informação em ambiente digital; planejar, implementar e avaliar bibliotecas digitais e atividades de digitalização de coleções da instituição; gerenciar as bibliotecas digitais; coordenar a produção de conteúdo para a Biblioteca Digital e Sonora; coordenar os portais de publicações eletrônicas da UnB; oferecer treinamentos relativos ao uso das ferramentas digitais disponíveis para a criação de publicações eletrônicas; oferecer suporte à comunidade acadêmica quanto ao uso das ferramentas de publicação eletrônica.
 - **Setor de Bibliotecas Digitais (SBD):** planejar, implementar e avaliar bibliotecas e coleções digitais da Instituição; gerenciar as bibliotecas digitais no âmbito do SiB-UnB; centralizar o armazenamento e tornar acessível a produção intelectual digital dos docentes e discentes da UnB; coordenar a produção e acessibilização de conteúdos digitais.
 - **Setor de Publicações Eletrônicas (SPE):** coordenar os portais de publicações eletrônicas da UnB; coordenar atividades de produção editorial digital; oferecer treinamentos relativos ao uso das ferramentas digitais disponíveis para a criação de publicações eletrônicas; oferecer suporte à comunidade acadêmica quanto ao uso das ferramentas de publicação eletrônica.

- **Setor de Digitalização (SED):** coordenar atividades do Programa de Digitalização de Conteúdos da BCE; oferecer treinamentos relativos ao uso de equipamentos e ferramentas para digitalização de conteúdos; oferecer suporte à comunidade acadêmica quanto ao uso de equipamentos e ferramentas para digitalização de conteúdos e criação de coleções digitais.
- **Coordenadoria de Bibliotecas Setoriais (SET):** executar estratégias de integração das bibliotecas que constituem o SiB-UnB; zelar pela observação das políticas, normas, padrões e rotinas por parte das bibliotecas setoriais do SiB-UnB; realizar gestão técnica junto aos *campi* e unidades a que estão subordinadas as bibliotecas setoriais do SiB-UnB.
- **Comissão Permanente de Projetos (CPP):** estimular a melhoria de processos de trabalho e inovação na oferta de produtos e serviços de informação no âmbito do SiB-UnB por meio da realização de projetos; integrar coordenações e setores da BCE e bibliotecas setoriais para a realização de projetos; promover o compartilhamento de ideias e conhecimentos entre pessoas e equipes; registrar e divulgar projetos desenvolvidos no âmbito do SiB-UnB; realizar projetos designados pela Direção da BCE; exercer as atribuições que lhe forem conferidas ou delegadas pela Direção da BCE.

1.2 Bibliotecas Setoriais

O SiB-UnB é coordenado pela Direção da Biblioteca Central da UnB (BCE) e é composto pelas bibliotecas:

- Biblioteca Setorial da Faculdade do Gama (FGA);
- Biblioteca Setorial da Faculdade de Ceilândia (FCE);
- Biblioteca Setorial da Faculdade de Planaltina (FUP);
- Centro de Documentação Edgard Graeff (CEDIARTE), ligado à Faculdade de Arquitetura e Urbanismo (FAU);
- Biblioteca do Hospital Universitário (COLEMED).

No *Campus* Universitário Darcy Ribeiro existe, ainda, a Biblioteca Darcy e Berta Ribeiro, que não faz parte formalmente do SiB-UnB, mas possui seu acervo disponível no catálogo do sistema. Essa biblioteca faz parte do Memorial Darcy Ribeiro, conhecido como Beijódromo.

1.3 Estrutura física da Biblioteca Central

A BCE ocupa uma área de 17.995,87m², dividida em 4 pavimentos:

- **1º pavimento:** composto pelo acervo de periódicos, salão de estudos, Laboratório de Editoração e Digitalização (LED) e acervo de obras raras.
- **Pavimento térreo:** composto pelo acervo geral (classes de 5 a 9), acervo de referência, dois salões para estudos, 18 cabines para estudo individual e em grupo, balcão de informações, ilhas de empréstimo, sala de exposição, Laboratório de Acesso Digital 1 (LAD 1), Laboratório de Acesso Digital 2 (LAD 2), Espaço de Pesquisa e Oficina Pagu (Espaço POP), *scanners* de autoatendimento e computadores para consulta ao acervo.
- **1º subsolo:** composto pelo acervo geral (classes 0 a 3), sala de reserva, três salões para estudos, 9 cabines para estudo em grupo, Laboratório de Acesso Digital 3 (LAD 3), Espaço Cassiano Nunes, auditório, sala de treinamento, sala de videoconferência, cabines para deficientes visuais, cabines de som, acervo de coleções especiais, Laboratório de Conservação e Restauração (LaCoRe), Espaço de Direitos Humanos, multimídias, fotocopiadora e lanchonete.
- **2º subsolo:** andar de serviço interno.

1.4 Horário de funcionamento

A BCE funciona das 0h de segunda-feira às 23h45 de sexta-feira (24 horas). Aos sábados, domingos e feriados, das 7h às 19h, somente os serviços das ilhas de empréstimo, sala de reserva, laboratório de acesso digital e balcão de informações.

A Biblioteca Setorial da Faculdade do Gama (FGA) funciona de segunda a sexta-feira, das 7h às 19h.

A Biblioteca Setorial da Faculdade de Ceilândia (FCE) funciona de segunda a sexta-feira, das 7h30 às 19h30 e aos sábados, das 7h30 às 13h30 (exceto feriados).

A Biblioteca Setorial da Faculdade de Planaltina (FUP) funciona de segunda a sexta-feira, das 9h às 21h.

O Centro de Documentação Edgard Graeff (CEDIARTE), ligado à Faculdade de Arquitetura e Urbanismo (FAU), funciona de segunda a sexta-feira, das 8h às 19h.

A Biblioteca do Hospital Universitário (COLEMED) funciona de segunda a sexta-feira, das 7h às 17h, e possui uma sala de estudos aberta 24 horas.

A partir de 13/03/2020 todas as bibliotecas do SiB-UnB entraram em regime de trabalho remoto, devido à pandemia de covid-19, retornando suas atividades presenciais de forma parcial e agendada apenas em outubro de 2020.

2 Recursos humanos

O quantitativo de funcionários da Biblioteca Central e bibliotecas setoriais é disposto no Quadro 1.

Quadro 1 - Quantidade de servidores que compõe o Sistema de Bibliotecas da UnB

Cargo	Quantidade de Servidores	Lotação
Administrador	02	Biblioteca Central
Analista de Tecnologia da Informação	02	Biblioteca Central
Arquivista	01	Biblioteca Central
Assistente em Administração	34	Biblioteca Central
	03	Biblioteca da Faculdade de Ceilândia
	01	Biblioteca da Faculdade do Gama
	02	Biblioteca da Faculdade de Planaltina
Auxiliar de Biblioteca	01	Biblioteca Central
Auxiliar em Administração	06	Biblioteca Central
Auxiliar Operacional	02	Biblioteca Central
Bibliotecário	53	Biblioteca Central
	02	Biblioteca da Faculdade de Ceilândia
	02	Biblioteca da Faculdade do Gama
	02	Biblioteca da Faculdade de Planaltina
	01	Biblioteca da Faculdade de Arquitetura e Urbanismo (CEDIARTE)
	01	Biblioteca do Hospital Universitário (HUB) ¹
Contador	01	Biblioteca Central
Economista	01	Biblioteca Central
Secretária-Executiva	03	Biblioteca Central
Técnica de Laboratório	01	Biblioteca Central
Técnico em Assuntos Educacionais	02	Biblioteca Central
Técnico em Secretariado	01	Biblioteca Central
Estagiários	08	Biblioteca Central

A BCE conta com o apoio de equipes prestadoras de serviço para a realização de algumas atividades, conforme o quadro 2:

¹ Bibliotecária pertencente ao corpo funcional da Empresa Brasileira de Serviços Hospitalares (EBSERH).

Quadro 2 - Quantidade de prestadores de serviço da BCE

Cargo	Quantidade de prestadores
Copeira	01
Contínuo	01
Agentes de conservação (limpeza) ²	15
Agentes de portaria	06
Vigilância	12
Total	35

2.1 Capacitação de funcionários

A BCE incentiva a participação de seu corpo funcional em capacitações, com a finalidade de aprimorar a oferta de seus produtos e serviços. A capacitação de funcionários abrange treinamentos, participação em eventos, cursos de aperfeiçoamento, entre outros. Contudo, em decorrência da pandemia de covid-19, em 2020 não foram realizadas capacitações com o corpo funcional com custeio especial da BCE ou da Universidade.

² São 18 agentes de conservação (limpeza) no total, mas somente 15 realizam serviços dentro do prédio da BCE enquanto os outros 3 realizam serviços em outros postos próximos.

3 Recursos orçamentários

As verbas recebidas pela BCE (quadro 3) são utilizadas para manutenção e aprimoramento dos serviços oferecidos pela biblioteca, a saber: aquisição de acervo impresso e digital, materiais de consumo e materiais permanentes.

- **Crédito para as unidades administrativas 2020 (PDI 2020):** procedente do Plano de Desenvolvimento Institucional para aquisição de materiais de consumo, materiais permanentes e capacitação de servidores.
- **Recursos bibliográficos:** verba destinada à aquisição de bibliografia impressa e digital.
- **Receita interna:** procedente do pagamento de multas.
- **Recursos extraordinários:** verba extra destinada à Biblioteca Central por meio de outros centros de custo da Universidade.

Quadro 3 - Recurso orçamentário da BCE em 2020

Origem		Valor
PDI 2020		R\$ 174.000,00
Bibliografia		R\$ 1.000.000,00
Receita interna ³		R\$ 27.879,13
Recursos extraordinários	Investimentos	R\$ 1.694.221,19
Total		R\$ 2.896.100,32

Com os recursos recebidos pela BCE descritos no quadro 3 foram executados serviços de manutenção, pagamentos e aquisições de equipamentos e bibliografia:

Quadro 4 - Descrição das aquisições e utilizações dos recursos da BCE em 2020

Descrição	VALOR
Estagiários	R\$ 51.544,08
Copeira	R\$ 43.361,16
Mobiliários para a BCE e bibliotecas setoriais (incluindo quadro branco, lousas magnéticas, etc.)	R\$ 1.731,98
Equipamentos eletrônicos (incluindo esterilizadores de ar, <i>Smart tvs</i>)	R\$ 34.864,55
Material para enfrentamento da covid-19 (incluindo proteção de acrílicos, sacolas, totem de álcool em gel, termômetros, tapetes sanitizantes e EPIs)	R\$ 18.267,75
Manutenções no prédio da BCE (incluindo manutenção de ar-condicionado, tomadas para o Laboratório de Acesso Digital 2 (LAD 2), PRC Serviços, PRC Materiais, SIMPRESS/impressões,	R\$ 40.083,96

³ Receita de todas as bibliotecas do SiB-UnB referente ao período de janeiro a novembro de 2019.

pintura de paredes e manutenção no teto da BCE)	
Almoxarifado	R\$ 10.136,11
Assinatura e renovação de bases de dados	R\$ 1.792.395,38
Aquisição de bibliografia básica e complementar nacional e estrangeira (incluindo Coleção de Obras Raras)	R\$ 772.992,17
Sistema de controle de acesso - catracas	R\$163.950,00
Total	R\$ 2.929.327,14

4 Administração predial e patrimonial

A BCE conta com o Setor de Administração Predial e Patrimonial (ADM/BCE) para realizar as atividades de gestão e acompanhamento na execução de serviços de portaria, segurança, copa, limpeza, elétrica, hidráulica, manutenção do prédio, reparo e conserto de móveis, máquinas e equipamentos, entre outros, junto aos órgãos competentes da Universidade.

No quadro 5 são listados os serviços de administração predial e patrimonial realizados na BCE em 2020:

Quadro 5 - Serviços de administração predial e patrimonial realizados na BCE em 2020

Descrição do serviço	Quantidade
Hidráulica	12
Tomadas instaladas	17
Lâmpadas trocadas	250
Carpintaria e vidraçaria	3
Serviços de manutenção elétrica (quadro, disjuntor, entre outros)	10
Telefonia	3
Reparo de equipamentos (computador, ar-condicionado, elevador, entre outros)	3
Total	298

5 RFID

Desde 2014 a Biblioteca Central vem estudando a implementação e a aquisição da tecnologia de identificação por radiofrequência. O sistema consiste em um método de identificação automática via sinais de rádio, recuperando e armazenando dados remotamente, por meio de dispositivos chamados de *tags* RFID, e tem como finalidade promover a modernização de atendimento ao usuário, a segurança do acervo e a automação dos serviços correspondentes. Essa tecnologia permite, além de identificação dos itens em todo o processo, várias aplicações e implantação de serviços, tais quais: segurança mais eficaz contra furtos; inventário mais ágil; atendimento de empréstimo e devolução mais ágil; localização de materiais perdidos nas estantes; autodevolução 24 horas; autoatendimento com altura ajustável, possibilitando a acessibilidade.

Em 2019 foi realizada a aquisição dessa tecnologia pela BCE para atender ao SiB-UnB, com a licitação de serviços, materiais e equipamentos, entre eles: etiquetas RFID para livros e folhetos; portais/antenas de segurança; estação de trabalho RFID; leitor portátil DLA RFID para inventário e identificação de acervos; sistema de autodevolução de material bibliográfico; equipamentos de autoempréstimo e serviço de etiquetagem.

Em 2020 o serviço de etiquetagem foi realizado pela empresa contratada, no período de 15/06 a 30/07/20. Na BCE foram etiquetados os itens do acervo geral, coleções especiais, Espaço POP, Espaço de Direitos Humanos, Espaço Cassiano Nunes, sala de reserva e acervo de referência, totalizando 540.393 exemplares etiquetados. Não foi possível etiquetar o acervo de livros em sua totalidade, tendo em vista que, devido à pandemia do novo coronavírus, foi necessário o fechamento da BCE e suspensão do prazo de devoluções. Os livros emprestados estão sendo etiquetados à medida que ocorre a devolução.

Nas bibliotecas setoriais (FCE, FGA, FUP e FAU) todo o acervo foi etiquetado, com exceção daqueles que estavam emprestados e serão etiquetados à medida em que forem devolvidos.

Além disso, foi iniciada e concluída a instalação dos equipamentos RFID nas bibliotecas do SiB-UnB, conforme o quadro 6.

Quadro 6 - Modernização das atividades de circulação de materiais do SiB-UnB

Atividade	Bibliotecas
Autodevolução de materiais bibliográficos 24h	BCE
Autodevolução de materiais bibliográficos durante horário normal de funcionamento das unidades	BCE, FCE, FUP, FAU e FGA
Autoempréstimo de materiais bibliográficos	BCE, FCE, FUP, FAU e FGA

6 Inventário

Após a implantação da tecnologia RFID, visando ao controle patrimonial e à avaliação periódica dos acervos, a BCE iniciou o inventário geral dos acervos da biblioteca, sendo essa uma atividade de primordial importância com uma série de benefícios relacionados à organização do acervo e circulação de material, facilitando tanto a gestão das coleções quanto as consultas efetuadas pelos usuários.

O inventário do acervo geral da BCE foi iniciado em agosto de 2020, tendo aproximadamente 65.000 livros já coletados e parcialmente inventariados, o que representa cerca de 10% do acervo.

Estima-se que o inventário dos acervos da BCE seja finalizado em 2022, tendo em vista que esse é um trabalho essencialmente presencial e sofreu impactos com a pandemia de covid-19.

Para os acervos das demais bibliotecas do SiB-UnB e os acervos especializados da BCE, a previsão de conclusão do inventário é para o ano de 2021.

7 Acervo impresso

O acervo da BCE é composto por mais de 1,5 milhão de volumes entre livros, periódicos e outros. O acervo está dividido nas seguintes coleções:

- **Acervo geral:** composto por livros, folhetos, teses e dissertações.
 - **Espaço de Direitos Humanos:** segue as mesmas regras de circulação do acervo geral, mas como uma coleção separada. O objetivo do Espaço de Direitos Humanos é oferecer suporte informacional e ambiente fértil para a produção e compartilhamento de conhecimentos sobre direitos humanos em sentido amplo. O acervo do Espaço de Direitos Humanos é constituído por uma coleção de livros, teses, dissertações, história em quadrinhos, periódicos e demais materiais bibliográficos, nacionais e estrangeiros, sobre as temáticas compreendidas no tópico de direitos humanos, tais como questão racial; questão de gênero; questão social; feminismos; questão LGBT e diversidade; direitos da criança e do adolescente; minorias; garantias jurídicas; entre outras.
- **Coleções especiais:** acervo composto por livros da Editora UnB, produção científica da Universidade (teses e dissertações), publicações de organismos internacionais, acervos especiais, mapas e materiais multimídia.
- **Espaço POP:** o Espaço de Pesquisa e Oficina Pagu – Espaço POP – tem como objetivo geral oferecer aos usuários da Biblioteca Central (BCE) um novo conceito de interação e de uso de uma biblioteca universitária. Seu nome foi escolhido a fim de homenagear a brasileira escritora, cartunista, poeta, diretora de teatro, tradutora, jornalista e desenhista Patrícia Rehder Galvão, conhecida pelo pseudônimo de Pagu. Seu acervo conta com histórias em quadrinhos (HQs), *graphic novels* (romances gráficos), jogos de tabuleiro e jogos de cartas.
- **Obras raras:** coleção composta por um acervo lato de obras raras, cobrindo quase todas as áreas do conhecimento, formado por manuscritos antigos e modernos, primeiras edições de autores brasileiros e portugueses, periódicos literários nacionais e portugueses do século XIX e início do século XX e edições raras de comprovada importância ao estudo e à pesquisa e diversos assuntos. Possui também edições de arte, obras em miniatura, folhetos, separatas, jornais, ex-libris, mapas, medalhas e moedas.
- **Periódicos:** acervo de revistas, composto por cerca de 3.700 títulos.

- **Referência:** composta por dicionários, enciclopédias, guias, índices, catálogos e outros materiais, que devem ser atualizados periodicamente. Trata-se de recurso destinado a auxiliar os usuários no uso e aplicação das fontes de informação.

Quadro 7 - Quantitativo do acervo impresso do SiB-UnB⁴

Biblioteca	Material	Títulos	Exemplares
Biblioteca Central	Livros	335.438	556.999
	Folhetos	6.375	8.524
	Dissertações	9.528	9.684
	Normas	104	131
	Teses	1.595	1.652
	Monografias	15	18
	Cartazes	38	61
	Periódicos	10.855	916.989
	Jogos de tabuleiro	38	38
	DVDs	279	516
	DVDs adquiridos em 2020	2.121	2.244
	Artigos de Periódico	3.360	0
	Fotografias	2	2
	Reproduções de ART	18	21
	Manuscritos	9	10
	Partituras	57	124
	Discos de vinil	3.433	3.912
	Gravações de vídeo	2.419	3.744
	Mapas	1553	1.610
	CD-ROMs	984	1.440
Slides	15	10	
Audiocassetes	3	3	
Disquetes	1	1	

⁴ A partir de 2020, a quantidade de teses e dissertações defendidas na UnB não foi mais contabilizada nos dados de acervo impresso. Esses materiais foram retirados do acervo, pois foi decidido que não seriam etiquetados com o sistema de identificação por radiofrequência (RFID), tendo em vista que há um projeto em andamento para digitalização desse material.

	Atlas	60	151
	Originais de Arte	351	384
	Microformas	331	1.533
	CD-ROM Periódicos	77	485
	Álbuns de figurinhas	1	1
	Microformas - Monografia	7	54
	Quadrinhos	517	1.194
	Total	379.584	1.511.535
Biblioteca do Hospital Universitário	Livros	3.634	5.789
	Folhetos	42	60
	Periódicos	2	4
	DVDs	1	1
	CD-ROMs	4	18
	Atlas	1	1
	Total	3.684	5.873
Biblioteca de Planaltina	Livros	4.836	8.817
	Folhetos	32	40
	Periódicos	8	183
	DVDs	14	18
	Gravações de vídeo	3	5
	CD-ROMs	19	20
	Total	4.912	9.083
Biblioteca de Ceilândia	Livros	1.606	8.901
	Folhetos	11	40
	Periódicos	10	202
	DVDs	23	27
	Artigos de Periódico	1	0
	Gravações de vídeo	2	2
	CD-ROMs	1	15
Total	1.654	9.187	
Biblioteca do Gama	Livros	1.377	5.148
	Normas	393	449

	CD-ROM	5	5
	Total	1.775	5.602
Biblioteca Darcy e Berta Ribeiro	Livros	4.196	5.912
	Folhetos	162	204
	Monografias	3	3
	Total	4.361	6.119
Faculdade de Arquitetura e Urbanismo - CEDIARTE	Livros	2.884	3.810
	Folhetos	254	334
	Normas	12	12
	Teses	1	1
	Periódicos	22	3.816
	CD-ROMs	2	5
	Total	3.175	7.978
Total geral		399.145	1.555.377

8 Acervo digital

O acervo digital da BCE é composto pela produção científica e acadêmica da UnB, além de acervo destinado a usuários com deficiência visual. Em 2020 esse material foi de suma importância para o apoio às atividades acadêmicas de ensino, pesquisa e extensão da Universidade, em decorrência da pandemia de covid-19.

A Biblioteca oferece sete serviços digitais:

- **Repositório Institucional (RIUnB):** acervo composto por teses, dissertações, artigos de periódicos, livros e capítulos de livros e trabalhos apresentados em congressos de docentes e discentes da UnB, em formato digital.
- **Biblioteca Digital da Produção Intelectual Discente da UnB (BDM):** acervo composto por trabalhos de conclusão de curso de graduação e especialização da UnB.
- **Biblioteca Digital e Sonora (BDS):** acervo composto por obras adaptadas e audiolivros de uso exclusivo para deficientes visuais.
- **Biblioteca Digital de Coleções Especiais (BDCE):** acervo especializado composto pelas coleções especiais abrigadas no âmbito da UnB como fotos, documentação histórica, discos de vinil, partituras, periódicos, entre outros elementos. Este ano foi implementado o Tainacan, plataforma de gestão e publicação das coleções digitais. As coleções de ex-libris e manuscritos estão sendo revisadas e incrementadas.
- **Portal de Periódicos:** reúne os periódicos acadêmicos editados no âmbito da UnB.
- **Portal de Conferências:** reúne as conferências produzidas pelas unidades da UnB.
- **Portal de Livros:** reúne em um único ambiente livros digitais produzidos no âmbito da Universidade de Brasília com acesso aberto à toda comunidade acadêmica e sociedade em geral.

A BCE tem como diretriz atribuir Identificador Digital de Objetos (DOI) para todos os itens incorporados às bibliotecas digitais e aos portais de teses, dissertações, artigos científicos e monografias. Contudo, em 2020 não foi possível atribuir DOI por questões técnicas e contratuais. Esse serviço será regularizado e retomado em 2021.

Quadro 8 - Quantitativo de acervo digital do SiB-UnB

Biblioteca Digital	Material	Quantidade
Repositório Institucional da UnB (RIUnB)	Dissertações	18.373
	Teses	6.353
	Artigos de periódico	10.506
	Livros e capítulos de livro	469
	Trabalhos em congresso	440
Biblioteca Digital da Produção Intelectual Discente da Universidade de Brasília (BDM)	Trabalhos de Conclusão de Curso de graduação	22.259
	Trabalhos de Conclusão de Curso de especialização	3.561
Biblioteca Digital e Sonora (BDS)	Livros, artigos e demais materiais adaptados	749
Biblioteca Digital de Coleções Especiais	Coleções especiais	818 ⁵
Portal de Periódicos	Título de revistas	84
Portal de Conferências	Conferências	49
Portal de Livros	Livros eletrônicos	60
Total		63.721

⁵ BDCE passou por reformulação em 2020 e algumas coleções foram desativadas. As principais ações tiveram como objetivo revisar dados e metadados.

9 Novas aquisições

A Política de Desenvolvimento de Coleções e o Plano de Atualização de Acervos do SiB-UnB (UNIVERSIDADE DE BRASÍLIA, 2020a) estabelecem que o acervo da BCE deve conter recursos informacionais de todas as áreas do conhecimento, necessários ao desenvolvimento das atividades de ensino, pesquisa e extensão da Universidade de Brasília, independentemente do suporte.

A obtenção do acervo informacional da BCE e das bibliotecas do SiB-UnB compreende a comutação, a permuta e o recebimento de doação, além do processo de compra.

Considerando o desfazimento de itens (424 exemplares) e a incorporação de novos itens (674 exemplares), a BCE percebeu crescimento no acervo bibliográfico de aproximadamente 0,04% em 2020 em relação ao ano de 2019. A atualização do acervo foi uma atividade muito prejudicada pela suspensão parcial das atividades presenciais.

A atualização da bibliografia recomendada e a expansão do acervo foram realizadas por meio de indicação pelos coordenadores e docentes designados das bibliografias básicas e complementares dos cursos (via editais) que foram avaliadas pela BCE e adquiridos de acordo com a verba disponível em 2020 e com a disponibilidade dos títulos indicados no mercado livreiro.

A atualização do acervo também se realizou por compra de títulos (quadro 9), doações da comunidade (quadro 10) e permuta (quadro 11).

Os editais de aquisição de material bibliográfico ainda estão em andamento, tendo em vista que os fornecedores estão dentro dos prazos legais de seus contratos. Até o momento os resultados são:

- **EDITAL BCE/DEG N° 01/2020** - Biblioteca Central e Decanato de Ensino de Graduação ([23106.037059/2020-22](#)): esse edital contemplou a aquisição de bibliografia de 12 cursos de graduação da UnB, porém não há cursos com visita do MEC prevista que não tenham sido atendidos em editais anteriores. Por ocasião das ações de enfrentamento da pandemia, os pedidos ainda estão em andamento. Até o final de 2020 foram solicitados

1.614 novos exemplares para todos os *campi* da UnB. A entrega dos exemplares ainda está em andamento.

- **EDITAL BCE/DPG/DPI Nº 01/2020** ([23106.003359/2020-16](#)): esse edital contemplou a aquisição de bibliografia de 18 programas de pesquisa e centros de pós-graduação. Foram pedidos 2.070 títulos para os *campi* Darcy Ribeiro, FCE e FGA. Por dificuldades de logística relacionadas à pandemia, nenhum exemplar foi entregue em 2020.

O processo de aquisição das bibliotecas digitais ocorre mediante o recebimento das teses, dissertações e trabalhos de conclusão de cursos de graduação e especialização produzidos no âmbito da Universidade de Brasília; e, também, pela inclusão da produção científica de docentes e discentes de mestrado e doutorado que estejam disponíveis na internet, bem como pela digitalização de documentos que possuam apenas a versão impressa. Em 2020 foram incorporados ao acervo digital 7.322 itens, conforme listado no quadro 15.

Quadro 9 - Exemplares adquiridos para atualização do acervo (em andamento)

Títulos pedidos	Exemplares pedidos	Títulos cotados	Exemplares cotados	Títulos entregues	Exemplares entregues
1.681	3.708	137	376	119 ⁶	44 ⁷

Quadro 10 - Quantidade de doações recebidas em 2020

Recebidas ⁸	Seleção positiva ⁹	Seleção negativa
1.633	352	410

Quadro 11 - Permuta de acervo em 2020

Títulos solicitados e enviados	Títulos aceitos	Novo cadastro de instituições
4	3	6

⁶ Relacionados aos pedidos dos editais de 2019.

⁷ Relacionados aos pedidos dos editais de 2019.

⁸ O SiB-UnB recebe doações de autores e doações recomendadas por docentes da UnB (com justificativa da importância do livro para o curso ministrado). Qualquer outro tipo de doação precisa ser avaliado pelo Setor de Seleção e Aquisição da BCE.

⁹ Doações que foram selecionadas e incorporadas ao acervo.

Quadro 12 - Edital 01 - 2020/2021 - Biblioteca Central e Decanato de Ensino de Graduação (em andamento)

Cursos atendidos com plano de ensino	Títulos pedidos	Exemplares pedidos	Títulos cotados ¹⁰	Exemplares cotados	Títulos entregues	Exemplares entregues
12	461	1.614	112	400	-	-

Quadro 13 - Negociação de débitos

Usuários atendidos	Títulos recebidos	Valor total
24	-	R\$ 824,92

Quadro 14 - Reposição de itens extraviados

Usuários atendidos	Reposição Alternativa (títulos)	Reposição sem indicação
09 + 13	09	-

Quadro 15 - Quantidade de itens incorporados ao acervo digital em 2020

Biblioteca Digital	Material	Quantidade
Repositório Institucional da UnB (RIUnB)	Dissertações	1.969
	Teses	728
	Artigos de periódico	138 + 747 ¹¹
	Livros e capítulos de livro	80
	Trabalhos em congresso	98
Biblioteca Digital da Produção Intelectual Discente da Universidade de Brasília (BDM)	Trabalhos de Conclusão de Curso de graduação	3.208
	Trabalhos de Conclusão de Curso de especialização	156
Biblioteca Digital e Sonora (BDS)	Livros, artigos e demais materiais adaptados	7 ¹²
Portal de Periódicos	Títulos de revistas	2
Portal de Conferências	Conferências	4
Portal de Livros	Livros eletrônicos	47 ¹³
Total		7.184

¹⁰ Cotação e entrega ainda em aberto por desdobramentos da pandemia.

¹¹ Artigos depositados editados, revisados e movimentados provenientes da Scielo..

¹² Incluindo manuais da Rede Rebeca.

¹³ O número absoluto de livros incluídos em 2020 foi de 49 livros, contudo dois livros foram retirados a pedido dos autores (Processo SEI: 23106.069662/2018-59).

10 Avaliações e desfazimento realizados no acervo

O desfazimento de material pertencente ao acervo da BCE e das bibliotecas setoriais da UnB depende de avaliação de comissão permanente específica. Entretanto, o trabalho de identificação dos itens a serem indicados para a avaliação dessa comissão faz parte dos procedimentos do Setor de Avaliação e Desfazimento (DES).

No ano de 2019 foi criado o Setor de Avaliação e Desfazimento e todo o processo de desfazimento foi revisado. A instrução normativa foi atualizada (BCE nº 08/2019) incluindo novos procedimentos e prazos para o desfazimento. Os critérios de avaliação e desfazimento seguem os mesmos do Decreto nº 9373/2018, o qual classifica os bens móveis inservíveis em antieconômicos, ociosos, irrecuperáveis e recuperáveis.

Em 2020 as atividades de desfazimento de acervo foram interrompidas no mês de março em razão do Ato da Reitoria nº 0392/2020, que suspendeu as atividades presenciais como medida de contenção contra a pandemia de covid-19. Dessa maneira, as atividades de avaliação *in loco* ficaram impossibilitadas, restando apenas poucas tarefas que foram realizadas à distância: produção de relatórios e produção de documentos internos como o manual do setor, por exemplo.

Quadro 16 - Avaliações de exemplares para desfazimento realizadas em 2020¹⁴

Biblioteca	Tipo de obra	Títulos	Itens
Biblioteca Central	Livros	273	424
Biblioteca do HUB	Livros	158	189
Total		431	613

¹⁴ Exemplares avaliados até 11/03/2020.

11 Conservação e restauração

A conservação e a restauração do acervo da BCE e das bibliotecas do SiB-UnB são realizadas de acordo com o estado de conservação do documento. Existem casos em que somente a conservação é suficiente, o que para este relatório corresponde aos procedimentos de higienização e desacidificação.¹⁵ Quando é necessária a realização de pequenos reparos (incluindo costura e encadernação — com ou sem necessidade de douração), denomina-se restauração. O quadro 17 apresenta os dados de conservação e restauração do acervo geral. O quadro 18, do acervo de coleções especiais. Devido às condições adversas do ano de 2020, após março foram restaurados alguns livros sob demanda urgente, a pedido do AUS.

Quadro 17 - Conservação e restauração do acervo geral da BCE

	Recebidos	Higienização	Costura	Restauração
Livros	178	143	36	155

Quadro 18 - Conservação e restauração do acervo de coleções especiais

	Higienização	Desacidificação	Acondicionamento	Restauração
Obras Raras	12	12	-	12
Cordéis	184	184	94	94 ¹⁶

No intuito de auxiliar a Coordenação de Formação e Desenvolvimento de Acervos na tomada de decisões a respeito da higienização dos livros, em virtude da situação emergencial de propagação do novo coronavírus, o Setor de Conservação e Restauração elaborou parecer técnico com base em estudos e palestras, no qual foi aconselhada a quarentena de dez dias para os livros devolvidos pelos usuários.

¹⁵ Neutraliza a acidez do papel, aumentando seu pH, com intuito de prolongar a durabilidade.

¹⁶ Restaurados, mas não entregues no ano de 2020.

12 Usuários: frequência anual, média mensal e diária

O público que faz uso das bibliotecas do SiB-UnB é composto por membros da comunidade acadêmica — discentes de graduação e pós-graduação, docentes e servidores da UnB — e pela comunidade externa. Descrevemos a seguir as estatísticas de frequência das bibliotecas do SiB-UnB. Em 2020, em razão da suspensão das atividades presenciais decorrente da pandemia de covid-19, as bibliotecas ficaram abertas de 1º/01 a 13/03/2020.

Quadro 19 - Frequência de usuários do SiB-UnB

Biblioteca ¹⁷	Anual	Média mensal	Média diária
Biblioteca Central	259.000*	86.333*	3.700*
Biblioteca da Faculdade de Ceilândia	36.880**	1.226**	74**
Biblioteca da Faculdade do Gama	-	-	-
Biblioteca da Faculdade de Planaltina	28.800**	2.400**	120**
CEDIARTE - Faculdade de Arquitetura e Urbanismo	-	-	-
Biblioteca do Hospital Universitário - COLEMED	-	-	-
Total	324.680	89.959	3.894

* Média calculada por número médio diário em estimativa efetuada em dias que o portal funcionou.

** Média calculada por contagem de assinaturas de relatório de atividades (entrada da Biblioteca).

12.1 BCE 24 horas

Em março de 2019 a BCE retornou com seu projeto de funcionamento ininterrupto, realizado de forma pioneira nas décadas de 1970 e 1980. Dessa forma, a biblioteca passou a funcionar das 0h de segunda-feira até as 23h45 de sexta-feira, permanecendo aberta por 24 horas em dias úteis. De 0h às 7h são oferecidos os seguintes serviços e espaços: devolução de livros, *wi-fi* gratuito e irrestrito, salão de estudos do térreo (salão da Referência), acervos digitais, laboratório de acesso digital 2 (com 20 computadores disponíveis para a comunidade acadêmica) e *scanners* de autoatendimento.

¹⁷ As bibliotecas do HUB, FGA e FAU não possuem dados de frequência de usuários.

Quadro 20 - Frequência de usuários na BCE durante a madrugada - BCE 24 horas

Mês	Quantidade de usuários às 00h e que permaneceram na biblioteca	Quantidade de usuários que entraram na biblioteca de 00h às 7h	Total	Média diária ¹⁸
Janeiro	Não coletado	240	240	12
Fevereiro	Não coletado	273	273	16
Março ¹⁹	Não coletado	173	173	19
Total	Não coletado	686	686	15

¹⁸ Para o cálculo da média, foi considerado o total de pessoas por mês em cada categoria dividido pela quantidade de dias de funcionamento. Exemplo: média diária de pessoas que entraram na BCE das 00h às 07h - Janeiro de 2020: Total de pessoas: 240. Dias de funcionamento durante a madrugada em janeiro: 20. Média: $240 / 20 = 12$. Para a média total, foram considerados os 46 dias de funcionamento no turno da madrugada de 06/01/2020 a 12/03/2020.

¹⁹ A partir da madrugada de 13/03/2020 a BCE permaneceu fechada em razão da suspensão das atividades presenciais estabelecida pelos Atos da Reitoria nº 0392/2020 e nº 0419/2020 e mantida por posteriores alterações como medida de proteção para enfrentamento da emergência de saúde pública de importância internacional decorrente do coronavírus (covid-19). Apesar de a suspensão ter efeito a partir do dia 12/03/2020, o ato foi emitido na tarde daquele dia. Assim, durante a madrugada do dia 12/03 a BCE ainda estava aberta ao público.

13 Serviços oferecidos

Para discentes (graduação e pós-graduação), docentes, servidores e ex-discentes cadastrados na biblioteca estão disponíveis os seguintes serviços:

- consulta ao acervo e empréstimo, devolução, renovação e reserva de materiais em diversos formatos;
- atendimento;
- Laboratórios de Acesso Digital (LADs);
- auditório, sala de treinamento, sala de videoconferência e cabines de áudio e vídeo;
- cabines de estudo em grupo e individual;
- empréstimo de *notebooks*;
- sala de exposições;
- capacitação de usuários: visitas orientadas, treinamentos e oficinas;
- acesso às bases de dados nacionais e internacionais em diversas áreas do conhecimento pela REDUnB e remotamente via Rede CAFe ou via *Proxy*;
- elaboração de fichas catalográficas para produção bibliográfica da UnB;
- bibliotecas digitais da BCE e Portais e Repositório Institucional da UnB;
- comutação bibliográfica (COMUT);
- *scanner* de autoatendimento;
- serviços de digitalização;
- estágio supervisionado para alunos de Biblioteconomia.

Para a comunidade em geral, estão disponíveis os seguintes serviços: consulta ao acervo; Comutação Bibliográfica (COMUT); consulta a normas bibliográficas; visitas orientadas; sala de exposições; treinamento em bases de dados; acesso às bases de dados pela REDUnB (*wi-fi*); bibliotecas digitais da BCE e Portais e Repositório Institucional da UnB; *scanner* de atendimento e utilização do espaço físico para estudo.

Os atendimentos presenciais das bibliotecas do SiB-UnB funcionaram normalmente de 1º/01 a 13/03/2020 e, em decorrência da pandemia de covid-19, as atividades presenciais foram suspensas. Após esse período, as equipes entraram em trabalho remoto e as unidades foram fechadas, voltando a abrir apenas em outubro, de forma agendada e controlada.

13.1 Empréstimos e consultas

O serviço de empréstimo e reserva de materiais do SiB-UnB é oferecido para usuários cadastrados nas bibliotecas. São diversas categorias, entre as principais: graduandos e pós-graduandos, docentes e servidores da UnB, além de ex-discentes da Universidade e bibliotecas do Distrito Federal cadastradas.

Os quadros 21 e 22 demonstram as estatísticas de empréstimos, consultas e reservas dos materiais físicos do SiB-UnB, dispostos por tipo de material, no período de 1º/01 a 13/03/2020.

Quadro 21 - Quantidade de empréstimos por tipo de material do SiB-UnB em 2020 antes da pandemia

Material	Empréstimos	Renovações	Devoluções
Livros	16.327	23.260	11.820
Folhetos	29	34	23
Dissertações	76	190	95
Teses	42	88	60
Monografias	0	0	0
Periódicos	12	25	19
Jogos de tabuleiro	119	0	119
DVDs	0	0	0
Discos de Vinil	68	0	68
Gravações de vídeo	6	0	6
Mapas	0	0	0
CD-ROMs	1	0	1
Microformas - Monografia	0	0	0
Quadrinhos	178	121	164
Controles remotos	141	0	140
Total	16.999	23.718	12.515

Quadro 22 - Quantidade de empréstimos por tipo de material do SiB-UnB, por biblioteca em 2020 antes da pandemia

Biblioteca	Material	Empréstimos	Renovações	Devoluções
Biblioteca Central - UnB	Livros	14.361	21.587	10.800
	Folhetos	27	33	21
	Dissertações	76	190	95

	Teses	41	88	60
	Monografias	0	0	0
	Periódicos	12	25	13
	Jogos de tabuleiro	119	0	119
	DVDs	0	0	0
	Discos de vinil	68	0	68
	Gravações de vídeo	6	0	6
	Mapas	0	0	0
	CD-ROMs	1	0	1
	Microformas - Monografia	0	0	0
	Quadrinhos	178	121	164
	Controles remotos	141	0	140
	Total	15.030	22.044	11.487
Biblioteca do Hospital Universitário	Livros	59	56	48
	Total	59	56	48
Biblioteca de Planaltina	Livros	231	174	272
	Total	231	174	272
Biblioteca de Ceilândia	Livros	1.025	858	583
	Folhetos	2	1	2
	Total	1.027	859	585
Biblioteca do Gama	Livros	616	389	182
	Total	616	389	182
Biblioteca Darcy e Berta Ribeiro	<i>Biblioteca exclusiva para consulta local</i>			
Faculdade de Arquitetura e Urbanismo - CEDIARTE	Livros	35	98	33
	Teses	1	0	0
	Periódicos	0	0	6
	Total	36	98	39

Quadro 23 - Quantidade de consultas e reservas do acervo impresso do SiB-UnB durante todo o ano de 2020

Consulta ao acervo físico	
Consultas no <i>site</i>	116.561
Consultas internas	7.960
Reservas <i>on-line</i>	608

13.2 Atendimento

Um dos serviços oferecidos pelo SiB-UnB é o atendimento ao usuário por meio de sua equipe de Referência, de técnicos e bibliotecários responsáveis pelo atendimento das bibliotecas. O quadro 24 apresenta a quantidade de usuários atendidos, por tipo de atendimento e por biblioteca. Os dados referentes aos atendimentos presenciais são relativos ao período de 1º/01 a 13/03/2020, período anterior à pandemia de covid-19.

Quadro 24 - Quantidade de usuários atendidos, por tipo de atendimento no SiB-UnB em 2020

Tipo de Atendimento	Biblioteca Central		Biblioteca da Faculdade de Ceilândia		Biblioteca da Faculdade do Gama		Biblioteca da Faculdade de Planaltina		Biblioteca da Faculdade de Arquitetura e Urbanismo ²⁰		Biblioteca do Hospital Universitário	
	Média Mensal	Anual	Média Mensal	Anual	Média Mensal	Anual	Média Mensal	Anual	Média Mensal	Anual	Média Mensal	Anual
Atendimento <i>e-mail</i> ²¹	483	5.794	25	298	17	52	10	100	8	96	3,5	42
Atendimento presencial Setor de Referência ²²	867	2.601	-	-	-	-	20	200	-	13	4	12
Auxílio à pesquisa ²³	16	49	-	-	5	15	22	264	-	2	0,5	5
Atendimento presencial BCE 24 horas ²⁴	-	-	-	-	-	-	-	-	-	-	-	-

²⁰ A Biblioteca setorial da FAU recebeu Bibliotecária efetiva a partir do mês de agosto de 2020. Além disso, várias atividades foram suspensas a partir de março devido à pandemia de covid-19.

²¹ Atendimentos feitos de 1º/01/2020 a 31/12/2020 pelos setores de Referência e serviço de Comutação Bibliográfica (2.174) Empréstimos (3.620). A média mensal foi calculada com base em 12 meses.

²² Soma dos atendimentos de balcão registrados em formulário manual, incluindo atendimentos de níveis 1-Atendimento geral e 2-Pesquisa bibliográfica, auxílio à localização de livros nas estantes, dúvidas sobre uso do catálogo. Os atendimentos de nível 3-Auxílio à pesquisa/bases de dados estão discriminados em outra linha da tabela. Média mensal calculada com base no período de funcionamento presencial em 2020 (até 12/03/2020). Por isso, considerou-se para o cálculo o período de 3 meses.

²³ Média mensal calculada com base no período de funcionamento presencial em 2020 (até 12/03/2020). Por isso, considerou-se para o cálculo o período de 3 meses.

²⁴ Atendimento realizado das 00h às 7h.

Atendimento por telefone ²⁵	5,67	17	-	-	-	-	10	100	-	-	5	15
Rastreamento de materiais	15	44	-	-	-	-	-	-	-	-	-	-
Cadastro <i>wi-fi</i> para usuários externos	342	1.025	-	-	-	-	-	-	-	-	-	-
Atendimento Coleções Especiais	12	141	-	-	-	-	-	-	-	-	-	-
Atendimento presencial Obras Raras	5	16	-	-	-	-	-	-	-	-	-	-
Atendimento por <i>e-mail</i> Obras Raras	13	39										

²⁵ Dados referentes a atendimento do Setor de Empréstimos. Os dados de outros setores não foram coletados. Média mensal calculada com base no período de funcionamento presencial em 2020 (até 12/03/2020). Por isso, considerou-se para o cálculo o período de 3 meses.

13.3 Capacitação de usuários

A BCE e as bibliotecas setoriais oferecem treinamentos de pesquisa em bases de dados que visam capacitar a comunidade acadêmica para buscar informações nesse tipo de ferramenta, bem como treinamentos em sistemas de informação e visitas orientadas. Os dados disponíveis no quadro 25 são referentes ao período de 1º/01 a 13/03/2020, anterior à suspensão das atividades presenciais em razão da pandemia de covid-19.

Quadro 25 - Quantidade de capacitações oferecidas e número de usuários capacitados antes da pandemia

Tipo de capacitação	Quantidade ofertada				Usuários capacitados			
	BCE	FCE	FGA	FUP	BCE	FCE	FGA	FUP
Treinamento Base de Dados	1	1	-	1	5	6	-	5
Treinamento ABNT	1	-	-	1	7	-	-	10
Treinamento Mendeley	1	1	-	-	12	6	-	-
Visitas orientadas	6	1	1	1	75	180	280	100
Treinamento do OJS ²⁶	-	-	-	-	-	-	-	-
Treinamento do OCS ²⁷	-	-	-	-	-	-	-	-
Treinamento uso de <i>scanners</i> do LED/SED/GID ²⁸	12	-	-	-	16	-	-	-
Total	21	3	1	3	115	192	280	115

²⁶ Não houve Treinamento do OJS presencial em 2020, em razão da pandemia do novo coronavírus. Para capacitações *on-line*, ver seção 23.3 *Serviços remotos BCE e SiB-UnB*.

²⁷ Não houve Treinamento do OCS presencial em 2020, em razão da pandemia do novo coronavírus. Para capacitações *on-line*, ver seção 23.3 *Serviços remotos BCE e SiB-UnB*.

²⁸ Treinamento presencial dos bolsistas que atuam no projeto de digitalização das teses e dissertações do acervo da BCE.

13.4 Laboratório de Acesso Digital (LAD)

A BCE conta com 3 Laboratórios de Acesso Digital (LAD). O objetivo desses laboratórios é atender a comunidade universitária (docentes, discentes, servidores e ex-discentes associados à Associação de Ex-Alunos da UnB), sendo o LAD 1 direcionado para treinamentos e os LAD 2 e 3, para uso geral de computadores conectados à internet. As bibliotecas das Faculdades do Gama e de Ceilândia possuem um LAD cada, que é utilizado pela comunidade acadêmica para consultas gerais. As bibliotecas do HUB, da Faculdade de Planaltina e da Faculdade de Arquitetura e Urbanismo não possuem Laboratório de Acesso Digital.

Segue a estatística de uso dos LADs de uso geral pela comunidade acadêmica da BCE e das Bibliotecas da Faculdade do Gama e de Ceilândia, no período de 1º/01 a 13/03/2020.

Quadro 26 - Uso dos Laboratórios de Acesso Digital (LAD) do SiB-UnB em 2020

Biblioteca	Anual	Média mensal	Média diária
Biblioteca Central	878	292,6	12,2
Biblioteca da Faculdade de Ceilândia	-	-	-
Biblioteca da Faculdade do Gama	109	36,3	-
Total	987	328,9	145,7

13.5 Auditório, sala de treinamento, sala de videoconferência e cabines de áudio e vídeo

A BCE disponibiliza à comunidade acadêmica, mediante agendamento prévio, espaços destinados à realização de eventos como: palestras, *workshops*, reuniões e defesas de trabalhos de conclusão de cursos, dissertações e teses.

O auditório, com capacidade para 60 pessoas; a sala de treinamento, com 40 lugares; e a sala de videoconferência estão localizados no setor de Coleções Especiais, situado no subsolo da Biblioteca, e contam com equipamentos próprios para uso no local. Essas salas estão disponíveis para discentes, docentes e servidores. O quadro 27 demonstra os dados referentes ao período de 1º/01 a 13/03/2020.

Quadro 27 - Uso dos espaços gerenciados pelo Setor de Coleções Especiais em 2020

	Auditório	Sala de Treinamento	Videoconferência	Cabine de áudio e vídeo
Anual	18	26	11	46
Média Mensal	6	8,6	3,6	15,3

13.6 Cabines de estudo

A BCE disponibiliza 14 cabines de estudo individual e 18 cabines de estudo em grupo para usuários vinculados à Universidade de Brasília, cadastrados na Biblioteca e com situação regular. As cabines são de uso imediato e não necessitam de reserva prévia. As cabines de estudo individual são reservadas para discentes de mestrado, doutorado, docentes e servidores. O empréstimo é realizado localmente por até seis horas.

Quadro 28 - Quantidade de empréstimos de cabines em 2020

Tipo de cabine	Anual	Média mensal	Média diária
Cabine de estudo individual	1.024	341,33	14,63
Cabine de estudo em grupo	501	167	7,16

Para o cálculo do uso das cabines foi considerado apenas o período de 02/01 a 12/03/2020, contabilizando 70 dias de funcionamento.

13.7 Empréstimo de *notebooks*

Em agosto de 2019 a BCE lançou o serviço de empréstimo local de *notebooks*, o qual possui o objetivo de garantir aos discentes vinculados ao Programa de Assistência Estudantil, com deficiência e/ou necessidade educacional específica e indígenas da UnB, o acesso às máquinas para fins acadêmicos, como ferramenta de apoio à pesquisa e aprendizagem, bem como acesso ao acervo digital disponível.

Essa foi mais uma das ações da Biblioteca visando apoiar e incentivar as atividades de estudo, pesquisa e extensão dos usuários do SiB-UnB, assim como proporcionar acesso às novas tecnologias de informação exclusivamente no ambiente da biblioteca. No quadro 29 é demonstrada quantidade de *notebooks* emprestados de janeiro a março de 2020.

Quadro 29 - Quantidade de empréstimos de *notebooks* em 2020²⁹

	Anual	Média mensal	Média diária
Empréstimo de <i>notebooks</i>	1.798	599,33	25,68

13.9 Bibliotecas digitais da BCE, Portal de Periódicos e Repositório Institucional da UnB

A BCE oferece serviços digitais para a gestão e disseminação da produção científica e acadêmica da Universidade de Brasília. Todo o conteúdo em formato digital está em acesso aberto, exceto o da Biblioteca Digital e Sonora, que é destinada a atender a demanda dos deficientes visuais da UnB e da comunidade em geral. O quadro 30 lista a quantidade de acessos mensais e anuais ao conteúdo das bibliotecas digitais, repositório institucional e portal de periódicos.

Durante o ano de 2020, os acessos dos conteúdos da Biblioteca Digital da Produção Intelectual Discente da UnB (BDM), da Biblioteca Digital e Sonora (BDS) e do Repositório Institucional da UnB (RIUnB) tiveram um crescimento significativo. Em comparação aos acessos realizados em 2019, a BDM e BDS juntas obtiveram um aumento de mais de 700% e o RIUnB trouxe um aumento de mais de 120%.

Quadro 30 - Número de acessos ao conteúdo das Bibliotecas Digitais da UnB

Biblioteca Digital	Nº de acessos mensais	Nº de acessos anuais
Repositório Institucional da UnB (RIUnB)	1.179.659	14.155.904
Biblioteca Digital da Produção Intelectual Discente da UnB (BDM)	655.284	7.863.406
Biblioteca Digital e Sonora (BDS)	3.254	39.046
Portal de Periódicos	108.118	1.297.424
Portal de Livros	2.154	25.848
Total	1.948.469	23.381.628

²⁹ Empréstimos contabilizados até 12/03/2020. Apesar da suspensão das atividades presenciais a partir de 12 de março, o ato foi publicado à tarde, de forma que houve empréstimos locais de *notebooks* no período matutino naquela data. Para o cálculo da média mensal, considerou-se o período de 3 meses (janeiro a março de 2020). O cálculo da média diária considerou os dias de funcionamento presencial até 12/03/2020, contabilizando 70 dias, incluindo o funcionamento durante dias não úteis.

13.8 Sala de exposições

A BCE disponibiliza à comunidade acadêmica, mediante agendamento prévio, espaços destinados à realização de exposições: uma sala de exposição localizada no térreo e um espaço de exposição localizado no 1º subsolo. Esses espaços estão disponíveis para a comunidade da UnB e comunidade externa que desejem expor seus trabalhos.

Quadro 31 - Quantidade de exposições realizadas na BCE em 2020³⁰

	Anual	Média mensal
Quantidade de exposições	4	1,33

13.9 Fichas catalográficas

A BCE fornece fichas catalográficas para as obras publicadas pela própria Universidade ou pela Editora Universidade de Brasília. As fichas são elaboradas segundo as normas do Código de Catalogação Anglo-Americano 2. ed. (AACR2) e devem ser solicitadas via Sistema Eletrônico de Informações (SEI).

Os discentes de graduação, especialização, mestrado e doutorado podem gerar fichas catalográficas para seus trabalhos de conclusão de curso, dissertações e teses no [site da BCE](#).

Quadro 32 - Quantidade de fichas catalográficas elaboradas via *site* em 2020

	Anual	Média mensal
Quantidade de fichas elaboradas	2.781	231

13.10 ISBN

A BCE solicita números de ISBN³¹ junto à Agência Brasileira do ISBN para obras editadas pela Universidade de Brasília. O pagamento das taxas decorrentes da solicitação é de responsabilidade do editor da obra, e o procedimento deve ser solicitado via SEI. Cabe

³⁰ Dados de 1º/01/2020 a 11/03/2020, pois, a partir de 12/03/2020, a BCE permaneceu fechada em razão da suspensão das atividades presenciais estabelecidas pelos Atos da Reitoria nº 0392/2020 e nº 0419/2020, bem como por posteriores alterações, como medida de proteção para enfrentamento da emergência de saúde pública de importância internacional decorrente do coronavírus (covid-19).

³¹ *International Standard Book Number*, conhecido como ISBN, é um sistema internacional de identificação de livros e *softwares* que utiliza números para classificá-los por título, autor, país, editora e edição.

ressaltar que, para cada pedido de ISBN, é realizada pelo SOI a padronização da folha de rosto e confecção da ficha catalográfica da publicação.

Quadro 33 - Quantidade de ISBNs solicitados para a BCE em 2020

	Anual	Média mensal
ISBN solicitados	40	3,33
Padronização de folha de rosto	59	4,91
Ficha catalográfica	59	4,91

13.11 Comutação bibliográfica

O COMUT (Comutação Bibliográfica) é um serviço de acesso a documentos, como: periódicos, teses e dissertações, anais de congressos e partes de documentos existentes nas Bibliotecas Base do Programa Rede COMUT do Instituto Brasileiro de Informação em Ciência e Tecnologia (IBICT). O quadro 34 lista a quantidade de pedidos atendidos pela BCE.

Quadro 34 - Quantidade de pedidos atendidos pela BCE

Pedidos atendidos pela BCE	Nº de pedidos
Total de pedidos aceitos em 2019	28
Atendidos	20
Repassados	5
Cancelados	0
Pendentes	0
Não atendidos*	3
Quantidade de cópias atendidas	627

*impossibilidade de atendimento em razão de material desaparecido, material do acervo de obras raras sem permissão para cópia e por restrição de acesso solicitada pelo autor (tese).

13.12 Scanner de autoatendimento

O uso do *scanner* de autoatendimento é um serviço gratuito oferecido para todos os usuários da BCE. Sua finalidade exclusiva é a digitalização de documentos do acervo do SiB-UnB para atividades de estudo e pesquisa. Os documentos digitalizados podem ser salvos diretamente em mídias removíveis (USB), enviados para o *e-mail* pessoal ou salvos em nuvem de armazenamento. Lembramos que as bibliotecas do SiB-UnB não fornecem

dispositivos de armazenamento, os quais devem ser trazidos pelos usuários. A BCE possui dois *scanners* localizados no térreo da Biblioteca, próximo ao balcão de informações.

As bibliotecas setoriais das Faculdades do Gama, de Ceilândia e de Planaltina possuem uma máquina cada, contudo, no ano de 2020 não foi aferida a quantidade de digitalizações realizadas nelas.

A digitalização e o uso de documentos digitalizados devem observar o previsto na legislação vigente: [Lei nº 9.610, de 19 de fevereiro de 1998](#) (Lei do Direito Autoral) e [Lei nº 10.695, de 1º de julho de 2003](#) (cópia para uso exclusivo do copista). Infrações à legislação vigente serão de inteira responsabilidade do usuário.

Quadro 35 - Quantidade digitalizações feitas nos *Scanners* de Autoatendimento da BCE em 2020

<i>Scanners</i>	Nº de cópias
Scanner de autoatendimento 1	1.896
Scanner de autoatendimento 2	1.963
Total	3.859

13.13 Serviços de digitalização

O Setor de Digitalização (SED) é responsável por coordenar atividades do Programa de Digitalização de Conteúdos da BCE. O SED visa oferecer treinamentos relativos ao uso de equipamentos e ferramentas para digitalização de conteúdos, assim como oferecer suporte à comunidade acadêmica quanto ao uso de seus equipamentos e suas ferramentas para digitalização de conteúdos e criação de coleções digitais.

O setor está à frente do projeto para digitalização de todas as teses e dissertações defendidas na UnB anteriores a 2006. Em 2020, foram digitalizadas um total de 436 teses/dissertações (aproximadamente 65.000 páginas digitalizadas, incluindo cursos de Comunicação, Ecologia, Direito, Fitopatologia, Sociologia, Psicologia e outros), editadas e disponibilizadas no Repositório Institucional da UnB. Além disso, foram feitos 449 pedidos de autorização para disponibilizar esses itens em acesso aberto.

Quadro 36 - Quantidade de digitalizações feitas pelo SED em 2020

Tipo	Quantidade
Teses/dissertações	436
Páginas	65.000

A BCE tem uma parceria com a Editora UnB, em que os livros publicados por esta são digitalizados, editados e posteriormente colocados para acesso ao usuário no formato digital no Portal de Livros da UnB.

O setor também atende projetos institucionais que visam digitalizar acervos para a criação de coleções, assim como o Observatório Sismológico, Projeto Samuel Rawet e Faculdade de Comunicação (FAC).

O SED conta com o Laboratório de Digitalização (LED), onde estão presentes *scanners* de diferentes modelos que atendem a diversos tipos de documentos. No entanto, para manuseio dos equipamentos, é necessário passar por um treinamento com equipamentos, *softwares* e programas. Em 2020 foram realizados 12 treinamentos.

13.14 Estágio supervisionado para estudantes de Biblioteconomia

O curso de graduação de bacharelado em Biblioteconomia da Faculdade de Ciência da Informação da UnB (FCI/UnB) possui parceria com a Biblioteca Central na realização das atividades das disciplinas de Estágio Supervisionado em Biblioteconomia I e Estágio Supervisionado em Biblioteconomia II.

O Estágio Supervisionado em Biblioteconomia I busca promover a vivência da realidade de uma unidade de informação com aplicação dos conhecimentos teóricos e técnicos aprendidos nas respectivas disciplinas. Para o Estágio I, a BCE recebe discentes nos setores de: seleção e aquisição; organização da informação; conservação e restauração; coleções especiais/obras raras, referência e atendimento ao usuário.

Já o Estágio Supervisionado em Biblioteconomia II prevê a vivência dos diferentes tipos de unidades de informação, com ênfase na aplicação de modernas tecnologias de acesso e uso de informação. Para cumprir essa disciplina os discentes devem cumprir a carga horária em diferentes tipos de unidades de informação do DF.

Os dados constantes no quadro 37 são referentes aos estudantes atendidos no período de 1º/01 a 13/03/2020.

Quadro 37 - Quantidade de discentes atendidos no estágio supervisionado na BCE em 2020

Setor/tipo de atividade	Quantidade de discentes atendidos									
	Formação e desenvolvimento de acervos					Atendimento ao usuário			GID	Total
	Seleção e aquisição	Organização da informação	Conservação e restauração	Coleções especiais	Obras Raras	Referência	Empréstimos	Espaço POP		
Estágio Supervisionado em Biblioteconomia I	10	6	0	0	9	10	9	1	0	45
Estágio Supervisionado em Biblioteconomia II	0	0	0	0	0	4	0	0	9	13
Total	10	6	0	0	9	14	9	1	9	58

14 Bases de dados

A Biblioteca Central investe no acesso a importantes bases de dados do País e do exterior, com o objetivo de ampliar o acesso à informação dos usuários. O quadro 38 lista as bases de dados com contrato vigente em 2020, bem como as estatísticas de acessos mensais e anuais.

Quadro 38 - Bases de dados vigentes em 2020

Nome	Vigência do contrato - a partir de:	Área	Nº de acessos (média mensal)	Nº de acessos anual
Biblioteca Virtual Universitária da Pearson	14/08/2018	Multidisciplinar	23.142,75	277.713
Dynamed Plus	31/10/2019	Saúde	231,75	2.781
Ebook Central (antiga EBRARY) ³²	25/04/2018	Multidisciplinar	859	10.312
EBSCO Discovery Service (EDS)	31/10/2019	Multidisciplinar	3.856.338,92	46.276.067
Hein Online	25/01/2019	Direito	176	2.112
Jstor	24/10/2019	Multidisciplinar	6.071,25	72.855
Minha Biblioteca ³³	03/12/2017	Multidisciplinar	35.301,33	423.616
Proquest ³⁴	03/04/2019	Multidisciplinar	762,42	9.149
SciVal	27/12/2018	Multidisciplinar	335,08	4.021
Target GEDWeb	16/10/2019	Multidisciplinar	207,16	2.486

³² O valor considerado para a Ebook Central é o total de buscas feitas na base (*Searches Platform*).

³³ O número considerado para acessos à base Minha Biblioteca é o número de *study sessions*.

³⁴ Os valores da base ProQuest consideram as consultas feitas na plataforma central e inclui as coleções assinadas pela UnB: ProQuest Research Library, ProQuest SciTech Premium, ProQuest Social Science Journals, ProQuest Dissertations & Theses Global (PQDI), Early European Books (EEB) e Early English Books Onlines (EEBO), que foi integrada à plataforma central de busca da ProQuest.

15 Espaço POP

Em 2018, a BCE inaugurou o Espaço de Pesquisa e Oficina Pagu (Espaço POP), que tem como objetivo geral oferecer aos usuários um novo conceito de interação e de uso de uma biblioteca universitária. Seu nome foi escolhido a fim de homenagear a brasileira escritora, cartunista, poeta, diretora de teatro, tradutora, jornalista e desenhista Patrícia Rehder Galvão, conhecida pelo pseudônimo de Pagu.

No quadro 39 está descrita a quantidade de itens do espaço.

Quadro 39 - Quantitativo de acervo do Espaço POP

Material	Títulos	Exemplares
Livros	1	4
Quadrinhos	512	1.178
Jogos de tabuleiro	38	39
Total	551	1.221

16 Espaço de Direitos Humanos

O objetivo do Espaço de Direitos Humanos da BCE é oferecer suporte informacional e ambiente fértil para a produção e compartilhamento de conhecimentos sobre direitos humanos em sentido amplo.

O acervo do Espaço de Direitos Humanos é constituído por uma coleção de livros, teses, dissertações, histórias em quadrinhos, periódicos e demais materiais bibliográficos, nacionais e estrangeiros, sobre as temáticas compreendidas no tópico de direitos humanos, tais como questão racial; questão de gênero; questão social; feminismos; questão LGBTQIA+ e diversidade; direitos da criança e do adolescente; minorias; garantias jurídicas; entre outras. O acervo do Espaço segue as normas da circulação de material do acervo geral e pode ser consultado e emprestado.

Quadro 40 - Quantitativo de acervo do Espaço de Direitos Humanos

Material	Títulos	Exemplares
Livros	981	1.021
Dissertações	39	39
Teses	13	13
Total	1.033	1.073

17 Comissões

Em 2020, a BCE criou cinco comissões temporárias e permanentes. As comissões são formadas por servidores de diversos setores da Biblioteca, com intuito de melhorar seus serviços e processos, de forma mais funcional. A BCE segue o modelo de gestão da UnB, que também possui como prática de gestão a criação de comissões para tomadas de decisão e elaboração de projetos e soluções para a instituição.

- **ATO Nº 011/2020/BCE** - Comissão para estudar a implementação de uma solução integrada e automatizada que controle e registre a entrada e saída dos usuários e visitantes.
- **ATO Nº 017/2020/BCE** - Comissão para planejamento de aquisição de solução de controle de acesso da Biblioteca Central da Universidade de Brasília.
- **ATO Nº 018/2020/BCE** - Comissão Permanente de Comunicação em Mídias Sociais da Biblioteca Central da Universidade de Brasília – 2020.
- **ATO Nº 020/2020/BCE** - Comissão Permanente para revisar as informações constantes no *site* da Biblioteca Central da Universidade de Brasília.
- **ATO Nº 021/2020/BCE** - Comissão local responsável por prestar informações da Biblioteca Central – BCE – à VRT/CCAR e seus subcomitês, conforme estabelece o Memorando nº 002/2020/2020/VRT/CCAR da Universidade de Brasília.

18 Instruções normativas

Em 2020 a BCE publicou oito novas instruções normativas internas para colaborar na regulação e instrução dos processos da Biblioteca. Todas as instruções normativas estão disponíveis no *site* da BCE.

- **Instrução Normativa nº 01/2020** - Regulamenta as regras de convivência para os usuários do Sistema de Bibliotecas da Universidade de Brasília (SiB-UnB).
- **Instrução Normativa nº 02/2020** - Regulamenta o empréstimo, a utilização dos espaços físicos e a consulta às obras no âmbito do Setor de Coleções Especiais da Biblioteca Central da Universidade de Brasília.
- **Instrução Normativa nº 03/2020** - Estabelece normas e procedimentos para a jornada de trabalho em dias não úteis na Biblioteca Central (BCE).
- **Instrução Normativa nº 04/2020** - Regulamenta o empréstimo, a utilização dos espaços físicos e a consulta às obras no âmbito do Setor de Coleções Especiais da Biblioteca Central da Universidade de Brasília.
- **Instrução Normativa nº 05/2020** - Regulamenta os procedimentos para assinatura e renovação de base de dados para as unidades acadêmicas e administrativas da Universidade de Brasília.
- **Instrução Normativa nº 06/2020** - Dispõe sobre as normas de acesso, consulta e manuseio do acervo da Coleção de Obras Raras (OBR) da Biblioteca Central (BCE) da Universidade de Brasília (UnB).
- **Instrução Normativa nº 07/2020** - Regulamenta e dispõe os procedimentos para doações espontâneas de livros eletrônicos (*e-books*) pela comunidade acadêmica, usuários externos e instituições do Sistema de Bibliotecas da Universidade de Brasília (SiBUnB).
- **Instrução Normativa nº 08/2020** - Regulamenta o pagamento de multas por atraso na devolução de material bibliográfico da Biblioteca Central (BCE) e das bibliotecas setoriais do Sistema de Bibliotecas da Universidade de Brasília (SiB-UnB).

19 Eventos

No ano de 2020 os colaboradores da Biblioteca Central promoveram e colaboraram na promoção de 10 eventos, como treinamentos, palestras, mostra de filmes, entre outros, conforme o quadro 41. Em decorrência da pandemia de covid-19, algumas dessas atividades foram realizadas no formato virtual.

Quadro 41 - Eventos promovidos pela BCE em 2020

Evento	Data	Local
Oficina de tiaras para o Carnaval	18/02/2020	Sala de exposições
Oficina de maquiagem para o Carnaval	19/02/2020	Sala de exposições
Biblioteca: espaços inclusivos? Em comemoração ao Dia do Bibliotecário, em parceria com a FCI.	11/03/2020	Auditório da FCI
Treinamento da ProQuest. Tema: Módulo administrativo. - Apenas para servidores da BCE.	08/07/2020	<i>On-line</i>
Treinamento da Jstor. Tema: Módulo administrativo. - Apenas para servidores da BCE.	13/07/2020	<i>On-line</i>
Inauguração da Solução Tecnológica RFID	16/07/2020	BCE
Semana Universitária da UnB 2020	de 21 a 24/09/2020	Online - Canal do Youtube da BCE e do DEX
Treinamento da ProQuest. Tema: Coronavírus: estratégias de busca para localizar ensaios clínicos e literatura relevante sobre vírus e doenças. - Aberto para a comunidade acadêmica.	10/09/2020 23/09/2020	<i>On-line</i>
Treinamento da ProQuest. Tema: Academic Complete: apoiando o ensino e aprendizagem de forma virtual. - Aberto para a comunidade acadêmica.	08/10/2020 27/10/2020	<i>On-line</i>
Treinamento da Jstor. Tema: Bases de dados Jstor. - Aberto para a comunidade acadêmica.	06/10/2020	<i>On-line</i>

20 Extensão da BCE

A BCE preza pela importância da presença da comunidade universitária junto à sociedade por meio da promoção de ações culturais, educativas e afins. Com intuito de atender à missão da Universidade e aos valores da própria Biblioteca, a BCE busca promover atividades de extensão por meio de seu corpo funcional junto ao seu público interno e externo.

Em 2020, foram realizadas sete atividades de extensão pela BCE. Duas delas de forma presencial, anteriores à pandemia de covid-19, e cinco como ações integrantes da Semana Universitária (SemUni) da UnB 2020, de modo virtual. No quadro 42 são enumeradas as atividades presenciais e no quadro 43 está descrita a programação da BCE na SemUni 2020.

Quadro 42 - Ações presenciais de extensão realizadas pela BCE em 2020

Ação	Data	Local
Oficina de tiaras para o Carnaval	18/02/2020	Sala de exposições
Oficina de maquiagem para o Carnaval	19/02/2020	Sala de exposições

20.1 Semana Universitária

Em 2020 aconteceu a 20ª Semana Universitária da UnB, entre os dias 21 e 25 de setembro. Com um novo formato integralmente virtual, a Biblioteca Central realizou 5 atividades, das quais 3 foram transmissões ao vivo e 2 foram ações gravadas, com um total de 1.366 acessos, sendo 812 pessoas inscritas por meio da plataforma Sigaa. As ações abordaram os eixos temáticos Direitos Humanos, Justiça, Ética e Cidadania; Arte, Cultura e Sociedade; e Educação, Formação e Trabalho. Preocupada com a acessibilidade dos conteúdos abordados, a BCE inseriu legendas nos vídeos das ações gravadas, com a estimada ajuda de 2 bolsistas contratados especificamente para a SemUni 2020 - BCE.

Quadro 43 - Ações realizadas pela BCE durante a Semana Universitária da UnB 2020

Nº	Ação realizada	Tipo da ação	Data	Descrição da ação
1	Oficina de <i>Lettering e Chalkboard</i>	Gravada	de 21 a 25/09/20	Introdução ao <i>lettering</i> (letrairismo), Aplicações, Materiais, Exercícios de traço, Composição, Decorações, Exercícios de letras.
2	Minicurso de Habilidades	Gravada	de 21 a 25/09/20	Introdução à Certificação de Habilidades Específicas; Compreendendo o edital;

	Específicas			Conceitos e técnicas básicas de desenho: forma, proporção, profundidade, luz e sombra, perspectivas, detalhamento, desenho projetivo, cores; História da arte no Brasil e no mundo; Apresentação de portfólio, Locais de exposição, Materiais e técnicas em artes visuais, Processos e recursos artísticos; Criatividade (noções de processo criativo), Interpretação de texto, situações e objetos, Expressão por meio de texto, imagens, ideias, sentimentos, sensações, Representação de experiência sensorial, Raciocínio espacial, Sensibilidade artística, Simulados.
3	Reunião do Clube de Leitura da BCE.	Transmissão ao vivo	24/09/20, às 15h	Atividade do Clube de Leitura da BCE. Debate do livro “Memória do subsolo”, de Fiódor Dostoiévski, com a presença de leitores previamente inscritos.
4	Cineclube da BCE	Transmissão ao vivo	23/09/20, às 19h	Conversa sobre o filme “O Bandido da luz vermelha”, de Rogério Sganzerla, com participação da professora da Faculdade de Comunicação (FAC) Rose May Carneiro.
5	Panorama geral das HQs	Transmissão ao vivo	22/09/20, às 15h	História das HQs no Brasil e no mundo, tipos, formatos e temas.

21 Clube de Leitura da BCE

O Clube de Leitura da BCE foi idealizado por um grupo de servidoras e servidores da biblioteca com o objetivo de fomentar a leitura dentro do ambiente da Biblioteca e da Universidade, ao proporcionar um espaço de debate e troca de ideias com usuários, comunidade externa e servidores.

A proposta é o debate mensal de uma obra literária previamente lida, numa reunião com duração de cerca de uma hora, onde pontos de vista, percepções e questões literárias são levantados e discutidos livremente com apoio de mediação de um dos colaboradores da Biblioteca. Os objetivos do clube são: ler e debater mensalmente um livro; promover a divulgação da prática da leitura entre a comunidade universitária e externa; ampliar o uso do acervo de livros da BCE; incentivar a análise crítica das obras; ler autoras e autores de diferentes regiões do Brasil e do mundo; ampliar os serviços da BCE; promover o acesso à informação e exercer a democracia.

As reuniões acontecem todas as últimas quintas-feiras do mês, às 12h, na sala de treinamento nº 148, que fica no 1º subsolo da BCE — com exceção dos meses de julho e dezembro. A escolha dos livros é feita em três etapas: a coordenação do Clube pré-indica seis títulos seguindo um estilo literário ou um tema específico; esse conjunto de indicações vai para a página oficial da BCE no Facebook e Instagram, na qual é aberta a votação ao público; os três livros mais votados no Facebook são discutidos na próxima reunião e os presentes elegem a obra a ser lida na próxima rodada.

A partir de abril de 2020 as reuniões do Clube passaram para o formato virtual em decorrência da pandemia de covid-19, sendo transmitidas ao vivo no canal do [youtube da BCE/UnB](#) todas as últimas quintas-feiras do mês, às 15h.

Em 2020 foram realizadas 10 reuniões, conforme quadro a seguir.

Quadro 44 - Reuniões do Clube de Leitura realizadas em 2020

Livro		Data	Nº de participantes e inscritos
Título	Autor		
Maria Bonita: sexo, violência e mulheres no cangaço	Adriana Negreiros	30/01	16
A resistência	Julián Fucks	27/02	17
Minha querida Sputnik	Haruki Murakami	30/04	28
Memórias póstumas de Brás	Machado de Assis	28/05	20

Cubas			
Besta humana	Emile Zola	25/06	12
Orgulho e preconceito	Jane Austen	30/07	62
O olho mais azul	Toni Morrison	27/08	33
Memórias do subsolo	Fiódor Dostoievski	24/09	48
A casa dos espíritos	Isabel Allende	29/10	39
Homens imprudentemente poéticos	Valter Hugo Mãe	26/11	25
Total			300

22 Cineclube BCE

A BCE, com o intuito de resgatar os movimentos cineclubistas, reativou o seu Cineclube que, de 2006 a 2008, funcionou como Cineart. Naquele período havia sessões uma vez por semana no horário das 12h às 14h. Agora renomeado Cineclube BCE, a proposta é ampliar a exibição de filmes, promover debates e contribuir com o conhecimento produzido pela Universidade ao destacar temas que são pesquisados dentro da perspectiva cinematográfica.

O Cineclube BCE faz parte das atividades do Setor de Coleções Especiais e conta com a participação de servidores da BCE, discentes, docentes e colaboradores externos.

A programação mensal apresenta um tema ou homenagem com exibição de filmes e na última quarta-feira do mês é realizada uma roda de conversa sobre os filmes exibidos durante o mês. Em 2020, devido à pandemia, a maior parte das sessões foi realizada de forma remota, por meio de reuniões *on-line*, e transmissões pelo canal Youtube da BCE. Contamos com a participação de frequentadores do Cineclube presencial, fizemos parcerias com outros setores da Universidade e convidamos profissionais que atuam na área de cinema e diversas outras áreas para participarem das sessões.

No total foram realizadas 7 sessões presenciais no Auditório Cassiano Nunes, e 35 sessões remotas pelo canal da BCE no Youtube.

Quadro 45 - Sessões presenciais do Cineclube BCE realizadas em 2020

Sessões presenciais		Data
Filme	Diretor(a)	
O sol enganador	Nikita Mikhalkov	09/01
A pequena Vera	Vasili Pichul	16/01
Hipsters	Valery Todorovsky	23/01
A horda	Andrei Proshkin	30/01
Crime e castigo	Lev Kulidzhanov	06/02
Dovlatov	Aleksey German Jr.	13/02
Antonia	Tata Amaral	11/03

Quadro 46 - Sessões *on-line* do Cineclubes BCE realizadas em 2020

Sessões <i>on-line</i>		Data
Filme indicado e diretor	Participantes e convidados	
Rafiki - Wanuri Kahiu	Cineclubes BCE	02/04
Brasília segundo Feldman - Vladimir Carvalho, Eugene Feldman Brasília segundo Alberto Cavalcanti - Antonio Carlos Fontoura	Cineclubes BCE	09/04
Brasília, Contradições de uma Cidade Nova - Joaquim Pedro de Andrade Brasiliários - Sérgio Bazzi, Zuleika Porto	Cineclubes BCE e Zuleika Porto	15/04
A cidade é uma só? - Adirley Queirós	Cineclubes BCE e Adirley Queirós	22/04
O último Cine Drive-in - Iberê Carvalho	Cineclubes BCE	29/04
Nausicaä do Vale do Vento - Hayao Miyazaki	Cineclubes BCE	06/05
Meu amigo Totoro - Hayao Miyazaki	Cineclubes BCE e Max Valarezo (Canal EntrePlanos Youtube)	13/05
A viagem de Chihiro - Hayao Miyazaki	Cineclubes BCE	20/05
O castelo animado - Hayao Miyazaki	Cineclubes BCE	27/05
São Bernardo - Leon Hirszman	Cineclubes BCE e Prof. Pablo Gonçalo	06/06
Parahyba, mulher macho - Tizuka Yamasaki	Cineclubes BCE e Daniela Marinho (produtora de cinema)	10/06
Um céu de estrelas - Tata Amaral	Cineclubes BCE e Prof. João Lanari Bo	17/06
Madame Satã - Karim Aïnouz	Cineclubes BCE e Gabriel F. Marinho	24/06
Que horas ela volta? - Anna Muylaert	Cineclubes BCE e Camila Márdila (atriz)	01/07
O escafandro e a borboleta - Julian Schnabel	Cineclubes BCE e Biblioteca de Ceilândia	08/07
Estrelas além do tempo - Theodore Melfi	Cineclubes BCE e Biblioteca do Gama	15/07
O menino que descobriu o vento - Chiwetel Ejiofor	Cineclubes BCE e Biblioteca de Planaltina	22/07
Tudo é projeto - Joana Mendes da Rocha, Patricia Rubano	Cineclubes BCE e biblioteca CEDIARTE - FAU	30/07
Divinas divas - Leandra Leal	Cineclubes BCE e Eduarda Kona Zion	05/08
Retrato de uma jovem em chamas - Céline Sciamma	Cineclubes BCE e Rafaela Camelo	12/08

Bibinha: a luta continua - Adriana de Andrade	Cineclube BCE, Adriana de Andrade (diretora) e Magno Assis (ator)	19/08
Elisa y Marcela - Isabel Coixet	Cineclube BCE e Sílvia Badim	26/08
Milk: a voz da igualdade - Gus Van Sant	Cineclube BCE e Fábio Félix	26/08
Cinema Paradiso - Giuseppe Tornatore	Cineclube BCE e Verônica Valério	02/09
Terra em transe - Glauber Rocha	Cineclube BCE e Adeilton Lima	09/09
Aquarius - Kleber Mendonça Filho	Cineclube BCE e Josianne Diniz	16/09
O bandido da luz vermelha - Rogério Sganzerla	Cineclube BCE e Rose May	23/09
Chega de saudade - Laís Bodanzky	Cineclube BCE e Máira Carvalho	30/09
Lavoura arcaica - Luís Fernando Carvalho	Cineclube BCE, Clube de Leitura da BCE e João Lanari	07/10
Blade Runner: o caçador de andróides - Ridley Scott	Cineclube BCE, Clube de Leitura da BCE e Reinecken	14/10
Vidas secas - Nelson Pereira dos Santos	Cineclube BCE, Clube de Leitura da BCE e Pedro Couto	21/10
A casa dos espíritos - Bille August	Cineclube BCE, Clube de Leitura da BCE e Bárbara Cabral	28/10
Encanto feminino - Fabíola de Andrade	Fabíola de Andrade, Gabriela Batista e convidados	11/11
Pretas raras - Gabriela Batista	Fabíola de Andrade e Gabriela Batista	25/11

23 Funcionamento da BCE e SiB-UnB durante a pandemia de covid-19

Ao longo do período da quarentena de covid-19, a partir de 13/03/2020, os serviços presenciais da BCE e SiB-UnB foram suspensos, mas não totalmente interrompidos. Pautada em seus valores, especialmente equidade e democracia, a BCE entendeu que algumas atividades voltadas a estudantes em condição de vulnerabilidade socioeconômica precisavam ser continuadas mesmo durante a pandemia, como o empréstimo emergencial de *notebooks* e *desktops* para estudantes em situação de vulnerabilidade econômica. Além disso, alguns serviços remotos foram reformulados e outros criados de forma a atender às novas necessidades de ensino, pesquisa, extensão e acesso à informação da comunidade acadêmica e externa.

A partir de outubro de 2020, a BCE passou a realizar atendimentos e a oferecer alguns serviços presenciais de forma agendada e parcial, abrindo a biblioteca em horários e dias reduzidos. Algumas bibliotecas do SiB-UnB também começaram a disponibilizar alguns serviços a partir desta data.

A seguir, listamos alguns serviços e produtos potencializados ou criados a partir de 13/03/2020 na BCE e nas bibliotecas do SiB-UnB.

Quadro 47 - Serviços e produtos potencializados ou criados durante a pandemia de covid-19 no SiB-UnB em 2020

Serviço ou produto	Presencial ou remoto	Biblioteca que ofereceu
Digitalização de trechos de livros dos acervos do SiB-UnB	Remoto (formulário e <i>e-mail</i>)	BCE
Atendimento assíncrono por <i>e-mail</i>	Remoto	BCE, FAU, HUB, FCE, FGA e FUP
Atendimento síncrono via <i>Chat</i> (<i>Site</i> e Facebook)	Remoto	BCE, FCE, FGA e FUP
Atendimento síncrono via WhatsApp	Remoto	BCE, HUB, FCE, FUP e FGA
Atendimento individualizado agendado para orientação à pesquisa em bases de dados	Remoto (Teams)	BCE
Salas virtuais de tira-dúvidas para orientar grupos na busca em base de dados ou no uso de normas para elaboração de trabalhos acadêmicos	Remoto (Teams)	BCE

Levantamento bibliográfico	Remoto (formulário e <i>e-mail</i>)	BCE
Capacitações <i>on-line</i>	Remoto (Teams)	BCE e FCE
Levantamento de títulos das bibliografias básicas e complementares dos cursos de graduação em formato digital	Criação de uma página no portal da BCE	BCE
Levantamento de fontes de informação de acesso aberto	Criação de uma página no portal da BCE	BCE
Autodevolução de materiais bibliográficos (equipamentos RFID)	Presencial	BCE, FAU, FCE, FGA, e FUP
Empréstimo domiciliar de <i>notebooks</i>	Presencial	BCE
Empréstimo domiciliar de computadores <i>desktops</i>	Presencial	BCE
Atendimento especial e agendado para pesquisadores - acervo físico	Presencial	BCE

23.1 Plano para retomada das atividades da Biblioteca Central durante a quarentena de covid-19

A BCE elaborou, em maio de 2020, seu Plano para retomada das atividades presenciais durante a quarentena de covid-19 (UNIVERSIDADE DE BRASÍLIA, 2020b). O documento foi submetido e aprovado pelo Comitê Gestor do Plano de Contingência de covid-19 (COES/DAC/UnB), elaborado de acordo com as recomendações da Diretoria de Saúde, Segurança e Qualidade de Vida no Trabalho (DSQVT/DGP) e da Coordenadoria de Engenharia e Segurança no Trabalho (CEST/DGP), seguindo também as instruções do Comitê de Coordenação das Ações de Recuperação da Universidade (CCAR/VRT/UnB) e levando em consideração as fases do Plano Geral para a Retomada das Atividades Acadêmicas da UnB.

O Plano previu a retomada de serviços presenciais de forma presencial e agendada, como suporte às atividades de ensino da Universidade, especialmente na BCE. Dividido em etapas, disponibilizou instruções sobre segurança pessoal, do trabalho e do acervo, além dos procedimentos de portaria, vigilância e limpeza para o adequado retorno das atividades. A partir do conteúdo desse Plano, foi criada uma cartilha informativa para os servidores das bibliotecas (UNIVERSIDADE DE BRASÍLIA, 2020c).

23.2 Serviços presenciais agendados na BCE e SiB-UnB

A partir de 13/03/2020, diante do Ato da Reitoria nº 419/2020, a BCE e as bibliotecas setoriais do SiB-UnB passaram a trabalhar em regime de trabalho remoto com suas instalações físicas fechadas ao público geral, em decorrência da pandemia de covid-19. Contudo, mesmo durante esse período, alguns serviços presenciais foram realizados de forma agendada. A partir de outubro de 2020, a BCE estabeleceu dias e horários fixos para o atendimento presencial, agendado e parcial para o público acadêmico. O quadro 48 demonstra a quantidade de atividades oferecidas no período, por biblioteca do SiB-UnB.

Quadro 48 - Serviços presenciais agendados durante a quarentena³⁵

Tipo de serviço presencial agendado	Biblioteca Central		Biblioteca da Faculdade de Ceilândia		Biblioteca da Faculdade do Gama		Biblioteca da Faculdade de Planaltina		Biblioteca da Faculdade de Arquitetura e Urbanismo		Biblioteca do Hospital Universitário	
	Média mensal	Anual	Média mensal	Anual	Média mensal	Anual	Média mensal	Anual	Média mensal	Anual	Média mensal	Anual
Empréstimo de materiais bibliográficos ³⁶	70	695	1	7	2	18	2	21	0,3	3	1	12
Renovação de materiais bibliográficos	539	5.386	38	379	27	243	16	163	2	21	4	43
Devolução de materiais bibliográficos	176	1.757	6	58	4	44	3	32	0	0	3	27
Empréstimo domiciliar de <i>notebooks</i> ³⁷	13	132	-	-	-	-	-	-	-	-	-	-

³⁵ Dados contabilizados de 13/03/2020 a 31/12/2020. Apesar de os serviços presenciais terem sido retomados oficialmente a partir de 13/10/2020, nos meses anteriores foram feitos alguns empréstimos emergenciais a fim de viabilizar a continuidade de pesquisas em andamento na UnB e algumas devoluções emergenciais, a fim de viabilizar a emissão de nada consta. Os empréstimos de *notebooks* passaram a ser feitos domiciliarmente para atender a estudantes da assistência estudantil e/ou cadastrados no PPNE. Para as médias mensais, foram considerados todos os meses em que foram feitos empréstimos e devoluções, incluindo os emergenciais antes da retomada oficial em 13/10/2020. Assim, considerou-se o total de dez meses (março a dezembro de 2020).

³⁶ Materiais bibliográficos contabilizados: livros, folhetos, dissertações, teses, quadrinhos e periódicos.

³⁷ Dados contabilizados a partir de 13/03/2020, pois a suspensão das atividades presenciais ocorreu em 12/03/2020. Para a média mensal, foram considerados os meses em que os *notebooks* passaram a ser emprestados domiciliarmente, em razão da suspensão das atividades presenciais a partir de 12/03/2020. Assim, considerou-se o empréstimo por dez meses (março a dezembro de 2020).

Empréstimo domiciliar de computadores de mesa (desktop)³⁸	10	51	-	-	-	-	-	-	-	-	-	-
Visita pesquisador / consulta ao acervo geral	1	1	-	-	-	-	-	-	-	-	4	12
Atendimento Coleções Especiais	20	201	-	-	-	-	-	-	-	-	-	-
Atendimento Obras Raras	0,11	1	-	-	-	-	-	-	-	-	-	-

³⁸ Os computadores de mesa da BCE começaram a ser emprestados em agosto de 2020, em apoio às atividades de ensino para estudantes socioeconomicamente vulneráveis da Universidade, de acordo com a Circular nº 004/2020/DAC/UnB.

23.3 Serviços remotos da BCE e SiB-UnB

Além da oferta de serviços de forma agendada durante o período da pandemia, a BCE e o SiB-UnB passaram a potencializar alguns serviços remotos já oferecidos anteriormente, além da criação de alguns novos, com intuito especial de ampliar o apoio às atividades de ensino, pesquisa e extensão da Universidade. As capacitações *on-line* foram um dos serviços remotos que mais cresceu na BCE, passando de 4 para 8 o número de atividades oferecidas pela equipe de Referência da Biblioteca, atingindo um significativo número de usuários durante a pandemia. Algumas bibliotecas setoriais do SiB-UnB também ofereceram capacitações no formato virtual durante o período.

Nos quadros 49 e 50 são demonstradas as quantidades de capacitações e serviços remotos oferecidos pelo SiB-UnB.

Quadro 49 - Quantidade de capacitações *on-line* oferecidas e número de usuários capacitados

Capacitações	Quantidade ofertada				Usuários capacitados			
	BCE	FCE	FGA	FUP	BCE	FCE	FGA	FUP
ABNT para Trabalhos Acadêmicos	10	-	-	1	277	-	-	5
Comunicação e Divulgação Científica	3	-	-	1	50	-	-	5
Currículo Lattes	4	-	-	-	66	-	-	-
Estilo APA	3	-	-	-	50	-	-	-
Fontes de Informação para Pesquisa	4	-	-	-	82	-	-	-
Gerenciadores de Referência	11	3	-	-	233	56	-	-
Pesquisa em Bases de Dados	12	12	-	-	300	656	-	-
Recursos para Identificação de Autoria e Produção Acadêmica	5	-	-	-	63	-	-	-

Treinamento do OJS	2	-	-	-	55	-	-	-
Treinamento do OCS	2	-	-	-	11	-	-	-
Total	56	15	-	2	1.187	712	-	10

Quadro 50 - Quantidade de atendimentos *on-line*

Tipo de atendimento	Biblioteca Central		Biblioteca da Faculdade de Ceilândia		Biblioteca da Faculdade do Gama		Biblioteca da Faculdade de Planaltina		Biblioteca da Faculdade de Arquitetura e Urbanismo		Biblioteca do Hospital Universitário	
	Média mensal	Anual	Média mensal	Anual	Média mensal	Anual	Média mensal	Anual	Média mensal	Anual	Média mensal	Anual
Chat / Messenger / Facebook ³⁹	295	2.952	1	9	1	12	1	10	0	0	-	-
Atendimento remoto individualizado ⁴⁰	3	15	1	11	6	57	-	-	1	12	0,5	5

³⁹ Os atendimentos do *chat*/Messenger/Facebook iniciaram-se em março de 2020.

⁴⁰ Os atendimentos remotos individualizados foram iniciados em agosto de 2020.

Levantamento bibliográfico ⁴¹	9	46	-	-	0.6	6	1	10	1	12	0,5	5
Digitalização de partes do acervo físico	6	76	0.2	2	-	-	1	10	-	-	0	0
Reuniões virtuais do Clube de Leitura da BCE ⁴²	1	8	-	-	-	-	-	-	-	-	-	-
Reuniões virtuais do CineClube BCE	3	34	-	-	0.1	1	-	-	-	-	-	-
Atendimento por <i>e-mail</i> Obras Raras ⁴³	3	25	-	-	-	-	-	-	-	-	-	-

⁴¹ Os levantamentos bibliográficos remotos foram iniciados em agosto de 2020.

⁴² As reuniões virtuais do Clube de Leitura da BCE iniciaram-se em abril de 2020.

⁴³ Atendimentos iniciados em abril de 2020.

24 Metas para 2021

Além de dar continuidade aos projetos já iniciados, a BCE possui como estratégia para sua perspectiva futura o alcance das seguintes metas:

- intensificar os serviços de extensão da BCE, com foco em ações voltadas para a sociedade;
- dar continuidade às atividades do projeto de estudo de usuários da BCE e das Bibliotecas Setoriais da Universidade;
- manter o lançamento de novos editais de aquisição de bibliografia básica e complementar;
- aplicar a metodologia de desfazimento de acervos do SiB-UnB e BCE;
- gerar coleções digitais da BCE e da UnB;
- lançar a Política de Preservação Digital da BCE;
- ampliar as atividades e acervo do Portal de Livros da UnB - identificação e disponibilização de livros eletrônicos de acesso livre de docentes e discentes da Universidade, com foco nas áreas de Humanidades e Ciências Sociais;
- publicar a Política de Desenvolvimento de Coleções, que visa orientar e padronizar as decisões sobre o processo de formação e de desenvolvimento do acervo do SiB-UnB e BCE;
- aprovar regimento interno para consolidação da estrutura organizacional do Sistema de Bibliotecas da UnB (SiB-UnB);
- dar prosseguimento ao aperfeiçoamento nos mecanismos e processos de integração das bibliotecas que compõem o SiB-UnB;
- aperfeiçoar as estratégias de povoamento do Repositório Institucional da UnB, por meio da integração entre banco de dados;
- manter o Programa de Aprendizagem Informacional da BCE e ampliar a oferta de capacitações por meio da participação de servidores dos diversos setores da Biblioteca;
- ampliar os treinamentos para capacitação de usuários em meio digital;
- realizar melhorias de infraestrutura no prédio da BCE;
- implantar a solução de sistema de controle de acesso para a BCE.

25 Referências bibliográficas

UNIVERSIDADE DE BRASÍLIA. Biblioteca Central. **Plano de atualização dos acervos do Sistema de Bibliotecas da Universidade de Brasília (SiB-UnB) 2018 - 2022**. Brasília: Universidade de Brasília, 2020a. Disponível em: <https://bce.unb.br/wp-content/uploads/2020/01/Plano-de-Atualiza%C3%A7%C3%A3o-dos-Acervos-do-SiB-UnB-2018-2022.pdf>. Acesso em: 6 fev. 2020.

UNIVERSIDADE DE BRASÍLIA. Biblioteca Central. **Plano para retomada das atividades da Biblioteca Central durante a quarentena da covid-19**. Brasília: BCE/UnB, 2020b.

UNIVERSIDADE DE BRASÍLIA. Biblioteca Central. **Plano para retomada das atividades da Biblioteca Central durante a quarentena da covid-19**: [cartilha para servidores/as]. Brasília: BCE/UnB, 2020c.



A UnB quem faz
é a gente

Biblioteca Central
Campus Darcy Ribeiro, Gleba A
Brasília (DF) - CEP 70910-900
Telefone: +55 61 3107-2676
www.bce.unb.br