

BRASÍLIA – DF: UNB/BCE

(2023–2028)

PLANO DE DESENVOLVIMENTO DA UNIDADE (PDU)



BIBLIOTECA CENTRAL DA UNIVERSIDADE DE BRASÍLIA



Sumário.

- APRESENTAÇÃO
- A BIBLIOTECA CENTRAL DA UNB – BCE
- DIRETRIZES INTITUCIONAIS DA BCE
- ESTRUTURA ORGANIZACIONAL DA BIBLIOTECA
- PLANO DE DESENVOLVIMENTO DA UNIDADE – PDU
 - ETAPAS DO PDU DA BCE
- ALINHAMENTO AO PDI 2023 – 2028 E MAPA ESTRATÉGICO
 - SOCIEDADE
 - DESENVOLVIMENTO ACADÊMICO
 - MACRO OBJETIVO TRANSVERSAL: AVALIAÇÃO INSTITUCIONAL
 - DESENVOLVIMENTO INSTITUCIONAL
- CENÁRIO ATUAL E ANÁLISE SWOT
- OBJETIVOS, INDICADORES E METAS DA BCE
- DEFINIÇÃO DAS AÇÕES COMPLEMENTARES E PRAZOS PARA IMPLEMENTAÇÃO
 - CONDIÇÕES INFRAESTRUTURAS PRIORITÁRIAS PARA FORTALECER O APOIO AO ENSINO, PESQUISA E EXTENSÃO
 - MONITORAMENTO
- REFERÊNCIAS BIBLIOGRÁFICAS

Apresentação

A Biblioteca Central da Universidade de Brasília (BCE/UnB) apresenta seu Plano de Desenvolvimento da Unidade (PDU), em plena consonância com o Plano de Desenvolvimento Institucional da UnB (PDI 2023-2028), no qual a universidade delinea suas metas estratégicas em diversos eixos de atuação, abrangendo ensino, pesquisa, extensão, gestão, inovação e responsabilidade social.

Desde sua fundação, a BCE tem orientado suas ações para a materialização dos objetivos institucionais da UnB, consolidando-se como um alicerce imprescindível na difusão do conhecimento e na interlocução entre a universidade e a sociedade. Ao longo de mais de seis décadas, a BCE tem se dedicado incessantemente ao aperfeiçoamento dos processos de gestão informacional, garantindo a curadoria, preservação e ampla disseminação da produção acadêmica da instituição.

a condição de guardiã do patrimônio intelectual da UnB, a BCE desempenha um papel central na concepção e implementação de modelos inovadores de organização e difusão da informação científica, assegurando maior visibilidade à produção acadêmica e contribuindo significativamente para a projeção da universidade no cenário nacional e internacional.



Apresentação

Nesse contexto, a formulação do PDU da BCE pauta-se pelo alinhamento com o Mapa Estratégico da UnB, no qual a biblioteca encontra respaldo nos eixos fundamentais:

- Sociedade;
- Desenvolvimento acadêmico;
- Macro-objetivos transversais;
- Desenvolvimento institucional.

Este documento apresenta os objetivos e metas estipulados para o horizonte até 2028, assim como proposições de aprimoramento contínuo, levando em consideração as normas da UnB, os condicionantes estruturais e institucionais, bem como o panorama geral da BCE. Os objetivos e metas aqui delineadas foram fundamentadas na Matriz SWOT, elaborada a partir de um estudo abrangente conduzido junto aos colaboradores da BCE e ao público usuário, garantindo que as estratégias propostas estejam ancoradas na realidade e nas demandas da comunidade acadêmica.



A Biblioteca Central da UnB – BCE

A Biblioteca Central da Universidade de Brasília (BCE/UnB) foi criada junto com a Universidade no ano de 1962 e teve suas primeiras instalações no Ministério da Educação. Em 1963 foi transferida para a Sala Papyrus na Faculdade de Educação. No dia 12 de março de 1973, foi inaugurado o prédio definitivo e atual instalação da Biblioteca. Desde sua criação já se passaram mais de sessenta anos que a BCE, como órgão complementar da UnB, constitui parte fundamental para o sucesso das pesquisas e para o protagonismo acadêmico da Universidade de Brasília. Atualmente, com mais de 1,5 milhão de itens físicos e grande quantidade de itens em seu acervo digital, a BCE segue acompanhando as principais tendências em sua área de conhecimento, buscando sempre trazer o que há de mais moderno nas bibliotecas.

Diretrizes Institucionais da BCE

A Biblioteca Central da UnB nasceu juntamente com o projeto da Universidade, tendo, desde o princípio, a missão de apoiar a instituição em seus pilares de ensino, pesquisa e extensão. Com o objetivo de se tornar o principal centro provedor de informações e materiais bibliográficos acadêmicos essenciais para o avanço das pesquisas científicas, a BCE alinhou suas diretrizes institucionais aos propósitos da UnB. Dessa forma, definiu sua missão, visão e valores institucionais, elementos fundamentais que orientam sua identidade e estratégia. Esses princípios não apenas fortalecem a cultura organizacional, mas também embasam a tomada de decisões e promovem o alinhamento de todos os membros em torno de um propósito comum.

Diretrizes Institucionais da BCE



MISSÃO

Gerir, de maneira integrada e estratégica, a informação essencial às atividades de ensino, pesquisa e extensão, bem como os conhecimentos delas resultantes, promovendo a formação de cidadãos e cidadãs éticos, qualificados para o exercício profissional e comprometidos com a construção de soluções democráticas para desafios nacionais e internacionais, sempre pautados pela excelência.



VISÃO

Consolidar-se como referência no Brasil, na América Latina e no Caribe na gestão da informação indispensável ao desenvolvimento do ensino, da pesquisa e da extensão.

Diretrizes Institucionais da BCE



VALORES

Diversidade e Equidade: acolhemos todas as pessoas em sua pluralidade, enaltecendo as diferenças como alicerces fundamentais para a plena realização de nossa missão.

Ousadia e Inovação: cultivamos a proatividade, a criatividade e a flexibilidade na concepção e oferta de serviços, garantindo soluções dinâmicas e eficazes para atender às necessidades informacionais de nossos usuários.

Integração: nossas ações são guiadas pelo esforço coletivo e pela articulação sinérgica, tanto internamente quanto externamente ao SiB-UnB.

Democracia e Ética: conduzimos nossos processos com base na participação ativa, no respeito ao bem comum e na valorização do tratamento humanizado nas relações interpessoais.

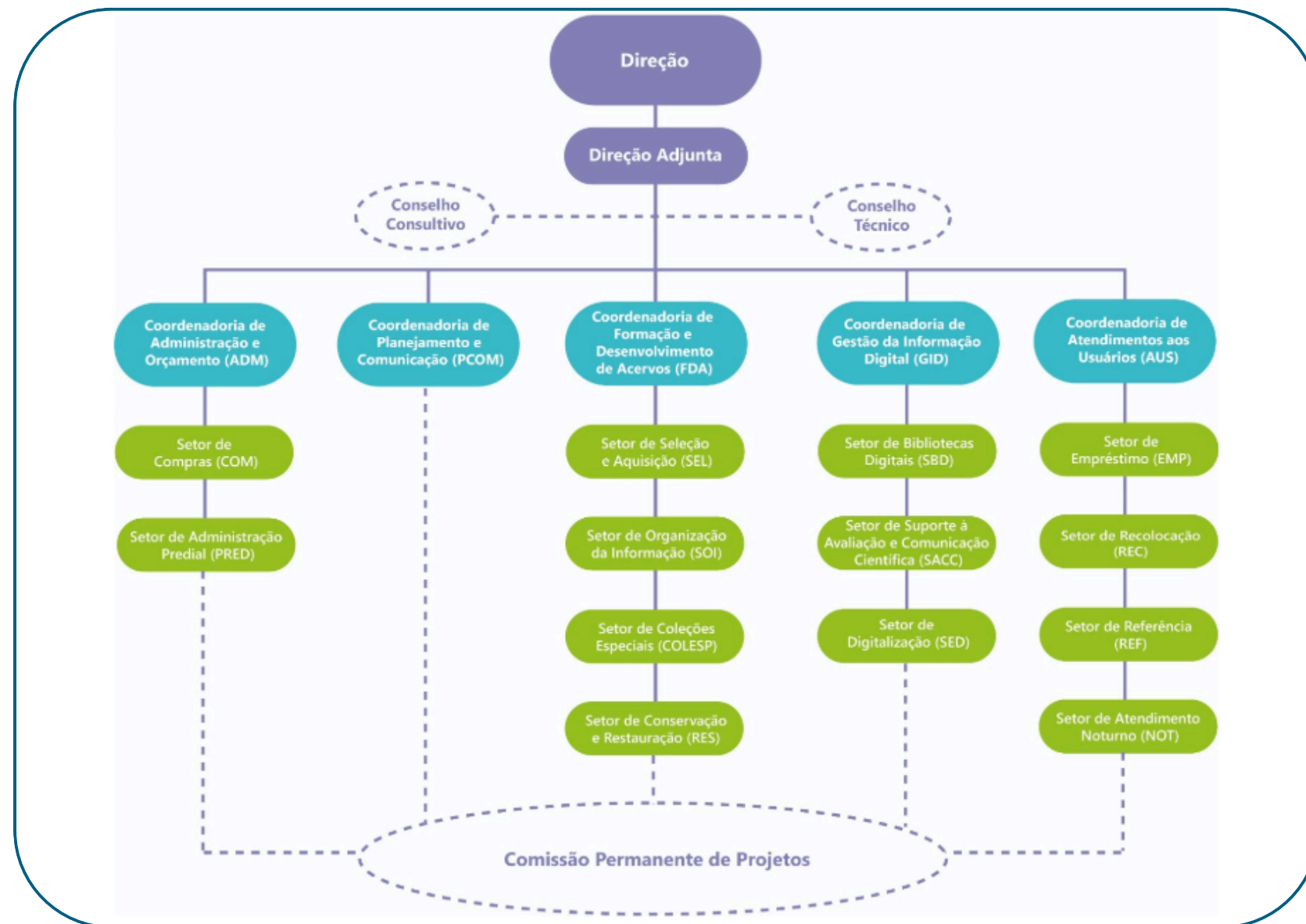
Estrutura organizacional da Biblioteca

A BCE em seu regimento interno apresenta uma estrutura bem definida, de acordo com as competências administrativas: direção, direção adjunta, cinco coordenações e treze setores. A BCE conta ainda com um Conselho Técnico e um Consultivo.

A equipe da BCE é formada por quadro de pessoal de múltiplos cargos dentro da carreira dos Técnicos Administrativos em Educação. O quantitativo maior segundo o cargo é de bibliotecários documentalistas, seguido de assistentes em administração.



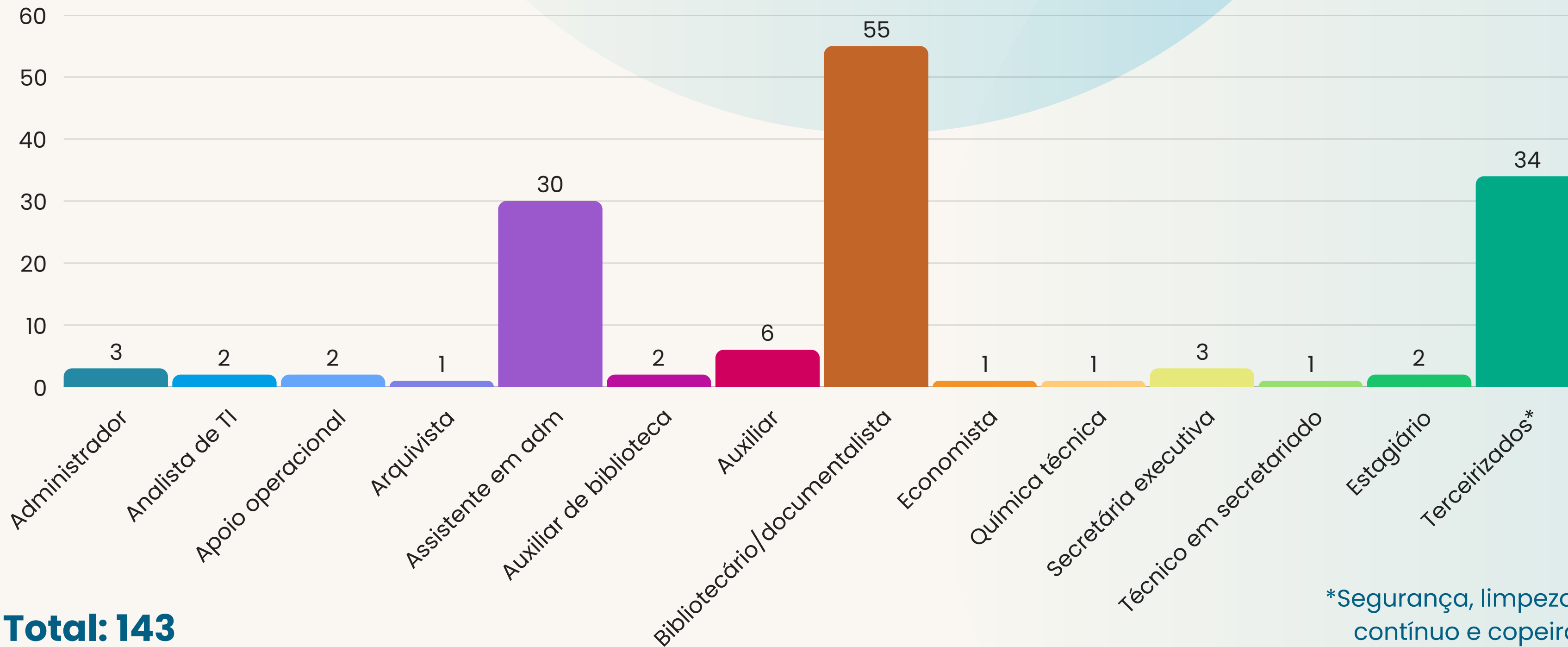
Organograma BCE



Estrutura organizacional da BCE

- Direção
- Direção adjunta
 - Conselho Consultivo
 - Conselho Técnico
- ADM – Coordenadoria de Administração e Orçamento
 - COM – Setor de Compras
 - PRED – Setor de Administração Predial
- PCOM – Coordenadoria de Planejamento e Comunicação
- FDA – Coordenadoria de Formação e Desenvolvimento de Acervos
 - SEL – Setor de Seleção e Aquisição
 - SOI – Setor de Organização da Informação
 - COLESP – Setor de Coleções Especiais
 - RES – Setor de Conservação e Restauração
- GID – Coordenadoria de Gestão da Informação Digital
 - SBD – Setor de Bibliotecas Digitais
 - SACC – Setor de Suporte à Avaliação e Comunicação Científica
 - SED – Setor de Digitalização
- AUS – Coordenadoria de Atendimento aos Usuários
 - EMP – Setor de Empréstimo
 - REC – Setor de Recolocação
 - REF – Setor de Referência
 - NOT – Setor de Atendimento Noturno

Equipe BCE



Total: 143

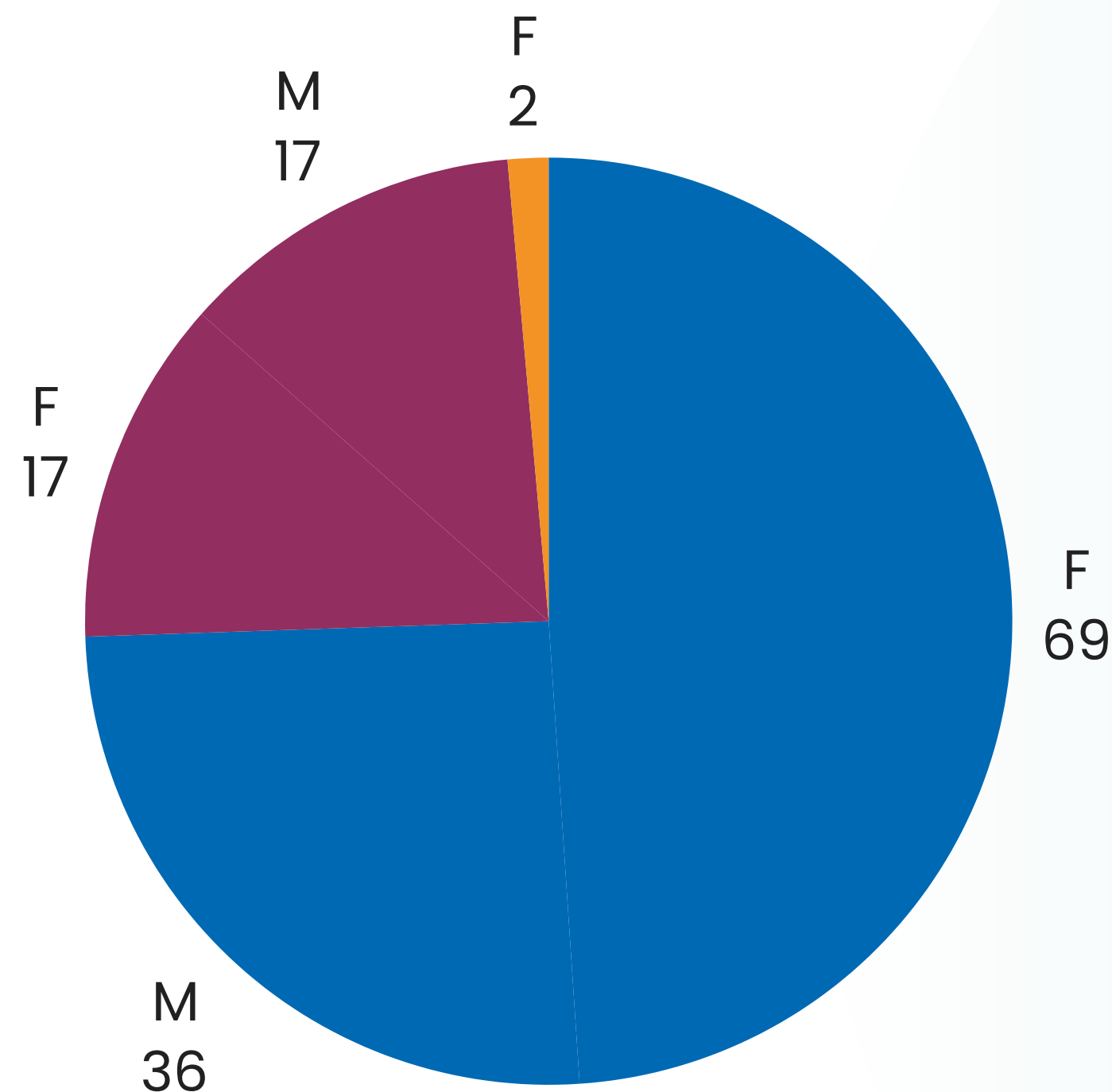
*Segurança, limpeza, contínuo e copeira

Equipe BCE por gênero

Se observada a equipe pelo gênero, verifica-se que se compõe em sua maioria por mulheres nos seguimentos servidores e estagiários.

Na categoria de terceirizados, apresenta-se o mesmo número para ambos gêneros.

- Servidores
- Terceiros
- Estagiários



Total: 143

PLANO DE DESENVOLVIMENTO DA UNIDADE DA BCE – PDU

O planejamento institucional é um processo fundamental para o sucesso e a sustentabilidade de qualquer organização, pois permite definir diretrizes claras e ações concretas para alcançar objetivos de longo prazo.

No cenário da Universidade de Brasília (UnB), formada por diversas unidades administrativas, acadêmicas e centros de pesquisa, elaborar o planejamento institucional, no caso Plano de Desenvolvimento Institucional (PDI)¹ requer um chamamento e compromisso de todas as unidades, visto que, ainda que todas integrem a mesma instituição, UnB, as atividades e processos realizados internamente são muito diferentes em números e em termos de complexidade. Nesse sentido, o Plano de Desenvolvimento das Unidades (PDU) no contexto da Universidade de Brasília é realizado com o propósito de alinhar os objetivos e metas das unidades com a instituição, subsidiando o Plano de Desenvolvimento Institucional.

PLANO DE DESENVOLVIMENTO DA UNIDADE DA BCE – PDU

No caso da Biblioteca Central, o planejamento da unidade tem como propósito apresentar as principais metas e prioridades necessárias para guiar as ações das bibliotecas² que compõe o Sistema de Bibliotecas da Universidade de Brasília (SiB-UnB) nos próximos quatro anos (2025 a 2028), assegurando sua adaptação às mudanças do ambiente interno e externo, e consolidando cada vez mais sua posição na comunidade universitária.

Através de coletas de informações da comunidade interna e usuários externos, buscamos identificar oportunidades de crescimento, melhorar a eficiência dos processos e garantir a excelência no atendimento aos usuários, alinhando as ações com a missão, visão e valores institucionais.

Este planejamento abrange uma análise detalhada do cenário atual com objetivos estratégicos que guiarão a BCE e SiB-UnB rumo ao futuro desejado. Com isso, buscaremos obter resultados positivos para atender a comunidade universitária e a sociedade como um todo.



Trabalho em equipe

O planejamento para elaboração do PDU da BCE teve início em agosto de 2024, com reuniões programadas com a equipe de coordenadores.

Etapas PDU da BCE



Etapa 1: Elaboração

O PDU da BCE começou a ser elaborado com **reuniões das coordenações*** a partir das informações prestadas da BCE para compor o PDI da UnB 2023-2028.



Etapas 2 e 3: Aprovação e Publicação

Março de 2025



Etapa 4: Implementação

Abril de 2025



Etapa 5: Monitoramento e avaliação

Contínuo; avaliação anual.



*Participaram das reuniões as Coordenadorias de Administração e Orçamento (ADM), de Planejamento e Comunicação (PCOM), de Formação e Desenvolvimento de Acervos (FDA), de Atendimento ao Usuário (AUS), de Gerenciamento da Informação Digital (GID), Direção e Direção Adjunta da BCE.

ALINHAMENTO AO PDI UNB 2023-2028 E AÇÕES COMPLEMENTARES

A Biblioteca Central da Universidade de Brasília (BCE) e as demais bibliotecas do Sistema de Bibliotecas da UnB (SiB-UnB) desempenham um papel estratégico no suporte às diretrizes do Plano de Desenvolvimento Institucional (PDI) 2023-2028 da UnB contribuindo para o fortalecimento do ensino, pesquisa e extensão, no que concerne às seguintes perspectivas:

ALINHAMENTO AO PDI UNB 2023-2028 E AÇÕES COMPLEMENTARES

Sociedade

Esta perspectiva refere-se ao valor público gerado pelos objetivos estratégicos da UnB, nos quais a biblioteca pode atuar como agente direto, o que inclui projetos e ações para melhoria da prestação de serviços junto à sociedade. A BCE como unidade administrativa integrante da UnB, atua na linha de frente junto à comunidade, com seu longo período de funcionamento, empréstimo de livros à comunidade interna e externa, disponibilização de conteúdos em formato digital de acesso remoto, disponibilização de espaços múltiplos para estudos, eventos, ações culturais, cursos, dentre outros. Dentro do Mapa Estratégico da UnB, na perspectiva sociedade pode se considerar também a contribuição da biblioteca como ente fundamental na boa gestão da universidade, colaborando para o desenvolvimento da sua estrutura e desempenho em rankings.

ALINHAMENTO AO PDI UNB 2023-2028 E AÇÕES COMPLEMENTARES

Desenvolvimento Acadêmico

Formação de excelência no ensino de graduação e pós-graduação

A BCE busca aprimorar continuamente a formação acadêmica ao expandir e atualizar seu acervo físico e digital, alinhando-se às necessidades curriculares e às demandas dos usuários. Esse esforço visa garantir que estudantes e docentes tenham acesso a recursos atualizados e relevantes para seu desenvolvimento acadêmico e profissional.

Fomento à pesquisa científica qualificada e integrada às demandas sociais

A BCE promove a evolução e a ampliação dos serviços informacionais voltados para a pesquisa na UnB. Através de iniciativas como treinamentos, curadoria de conteúdos científicos e suporte técnico especializado, a biblioteca busca facilitar o acesso e a disseminação do conhecimento, contribuindo para a produção científica qualificada e socialmente relevante.

Integração entre Universidade e sociedade com foco no desenvolvimento sustentável e inclusão social

No âmbito da extensão, a BCE incentiva e promove ações institucionais voltadas para a inclusão e acessibilidade da informação. Essas iniciativas buscam democratizar o conhecimento e garantir que a comunidade universitária e a sociedade em geral possam usufruir dos serviços e recursos disponíveis, fomentando o impacto social positivo da UnB.

ALINHAMENTO AO PDI UNB 2023-2028 E AÇÕES COMPLEMENTARES

Desenvolvimento Institucional

Na perspectiva do Desenvolvimento Institucional, a BCE desempenha um papel central na gestão da informação, na comunicação e divulgação da produção científica. Além de organizar a maior coleção de itens bibliográficos da UnB, a biblioteca investe na disseminação da informação por meio de múltiplos canais e formatos. Esse trabalho visa ampliar o acesso ao conhecimento e fortalecer a transparência e o diálogo entre a universidade e a sociedade.

Macro Objetivo Transversal: Avaliação Institucional

Na perspectiva dos Macro objetivos transversais, a BCE, por meio da Diretoria e de sua equipe, mantém uma atuação estratégica em parceria com as coordenações dos cursos para garantir a qualidade acadêmica e atender requisitos exigidos nas avaliações dos cursos de graduação e pós-graduação. Esse compromisso abrange os pilares do ensino, pesquisa e extensão, assegurando que os padrões institucionais sejam continuamente aprimorados. Dessa forma, a BCE reafirma seu papel essencial no suporte às metas institucionais da UnB, promovendo um ambiente acadêmico dinâmico, inclusivo e inovador.

ALINHAMENTO AO PDI UNB 2023-2028 E AÇÕES COMPLEMENTARES

Macro Objetivo Transversal: Avaliação Institucional

Na perspectiva dos Macro objetivos transversais, a BCE, por meio da Diretoria e de sua equipe, mantém uma atuação estratégica em parceria com as coordenações dos cursos para garantir a qualidade acadêmica e atender requisitos exigidos nas avaliações dos cursos de graduação e pós-graduação. Esse compromisso abrange os pilares do ensino, pesquisa e extensão, assegurando que os padrões institucionais sejam continuamente aprimorados. Dessa forma, a BCE reafirma seu papel essencial no suporte às metas institucionais da UnB, promovendo um ambiente acadêmico dinâmico, inclusivo e inovador.

Desenvolvimento Institucional

Na perspectiva do Desenvolvimento Institucional, a BCE desempenha um papel central na gestão da informação, na comunicação e divulgação da produção científica. Além de organizar a maior coleção de itens bibliográficos da UnB, a biblioteca investe na disseminação da informação por meio de múltiplos canais e formatos. Esse trabalho visa ampliar o acesso ao conhecimento e fortalecer a transparência e o diálogo entre a universidade e a sociedade.

ANÁLISE DE SWOT DA BCE INTERNO E EXTERNO

No início do ano de 2024, a BCE divulgou dois questionários, um para comunidade interna e outro para comunidade externa. Com quatro questões apenas, o questionário teve por objetivo descobrir quais eram as forças, fraquezas, oportunidades e ameaças segundo o público-alvo. Foram recebidas 289 respostas do público externo e somente 25 do público interno. Com a análise das respostas, observou-se que muitas delas apontavam para as mesmas questões nas forças, fraquezas, oportunidades e ameaças. Após compilação, obteve-se a seguinte tabela SWOT:

ANÁLISE DE SWOT DA BCE INTERNO E EXTERNO

Forças

- Gestão, organização e atendimento;
- Acervo amplo, diversificado e acesso facilitado por meio físico e digital ;
- Inovação e amplo portfólio de serviços;
- Ações de extensão;
- Comunicação e integração com os usuários;
- Estrutura e segurança;
- Wifi/Internet

Fraquezas

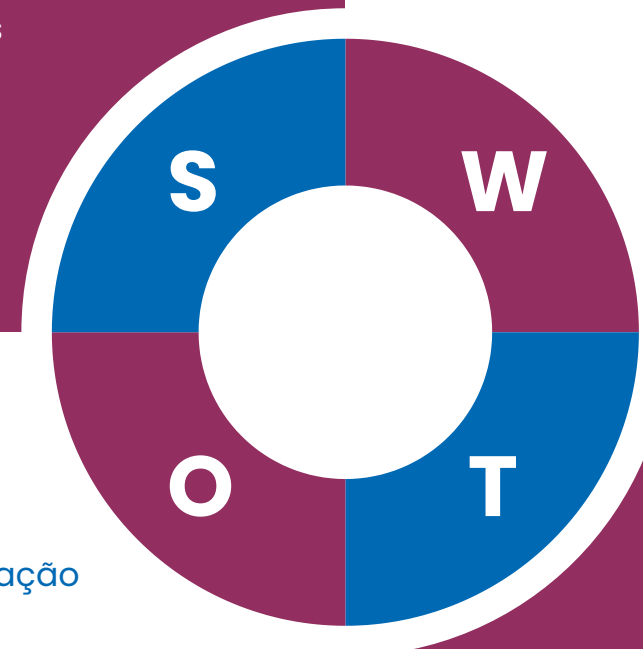
- Uso de IA, acervos digitais;
- Promoção de eventos acadêmicos e científicos;
- Disseminação da Informação verificada;
- Investimento em estrutura e espaços de convivências;
- Capacitação do capital humano;
- Expansão de projetos de extensão;
- Estabelecer convênios com outras bibliotecas

Fraquezas

- Organização, sinalização e digitalização dos acervos;
- Climatização do prédio, sinalização e melhorias estruturais;
- Orçamento;
- Estratégias emergências (incêndio e evacuação do prédio);
- Espaço para alimentação, convivência e guarda volumes;
- Higienização do acervo

Ameaças

- Cortes orçamentários;
- Falta de investimento em tecnologia;
- Mudança cultural no consumo da informação;
- Burocracia nos processos de compras;
- Bibliotecas de outras instituições;
- Acervos e serviços digitais;
- Mudanças climáticas;
- Pirataria digital





Objetivos, Indicadores e Metas da BCE

Para o período de 2024 a 2028 a BCE estabeleceu como objetivos e metas a ampliação dos acervos e expansão da carta de serviços considerando o mapa estratégico da UnB em seu PDI e ainda observando os indicadores apresentados na análise SWOT:

Objetivos, Indicadores e Metas da BCE

Objetivo	Indicador	Cálculo do Indicador	Meta
<p>ACERVO FÍSICO:</p> <p>Acompanhar a evolução e expansão do acervo físico da Biblioteca Central e demais bibliotecas do SiB-UnB. Avaliar estratégias para ampliação do acervo físico em consonância com as demandas dos usuários e atendimento das necessidades das ementas dos cursos.</p> <p>Avaliar a diversidade de materiais físicos, títulos e exemplares dos itens integrantes do acervo</p>	<p>Número de obras integrantes do acervo físico da Biblioteca Central e demais bibliotecas integrantes do SiB-UnB, incluindo bibliografia básica e complementar da graduação e pós-graduação</p>	<p>Soma do quantitativo de todas as obras integrantes do acervo físico da Biblioteca Central e demais bibliotecas do SiB-UnB.</p>	<p>2023: 1.526.411 exemplares</p> <p>2024: 1.533.411 exemplares</p> <p>2025: 1.540.411 exemplares</p> <p>2026: 1.547.411 exemplares</p> <p>2027: 1.554.411 exemplares</p> <p>2028: 1.561.411 exemplares</p>
<p>ACERVO DIGITAL:</p> <p>Acompanhar a evolução e expansão do acervo digital da Biblioteca Central e demais bibliotecas do SiB-UnB. Avaliar estratégias para ampliação do acervo digital em consonância com as demandas dos usuários e atendimento das necessidades das ementas dos cursos.</p> <p>Avaliar a diversidade de materiais digitais, títulos e exemplares dos itens integrantes do acervo</p>	<p>Número de obras integrantes do acervo digital da Biblioteca Central e demais bibliotecas integrantes do SiB-UnB</p>	<p>Soma de todas as obras integrantes do acervo digital da Biblioteca Central e demais bibliotecas do SiB-UnB</p>	<p>2023: 82.000</p> <p>2024: 86.000</p> <p>2025: 90.000</p> <p>2026: 94.000</p> <p>2027: 98.000</p> <p>2028: 102.000</p>
<p>SERVIÇOS DE ATENDIMENTO VOLTADOS PARA O ENSINO:</p> <p>Identificar e acompanhar a evolução e expansão do quantitativo da oferta de serviços e ações informacionais relacionada ao atendimento à comunidade acadêmica e externa da Biblioteca Central.</p>	<p>Aumento da oferta de serviços e ações informacionais relacionada ao atendimento à comunidade acadêmica e externa da Biblioteca Central</p>	<p>Quantitativo total de novos produtos e serviços da informação na Biblioteca Central</p>	<p>2023: 4</p> <p>2024: 5</p> <p>2025: 6</p> <p>2026: 7</p> <p>2027: 8</p> <p>2028: 9</p>

Objetivos, Indicadores e Metas da BCE

Objetivo	Indicador	Cálculo do Indicador	Meta
<p>SERVIÇOS VOLTADOS PARA PESQUISA: Acompanhar a evolução e expansão da oferta de serviços e ações informacionais promovidas pela BCE relacionada à atividade de pesquisa da UnB</p>	Aumento da oferta de serviços e ações informacionais relacionada à atividade de pesquisa da UnB	Quantitativo total de novos serviços e ações informacionais voltados para a pesquisa produzidos e/ou disponibilizados na Biblioteca Central	2023: 2 2024: 3 2025: 3 2026: 3 2027: 3 2028: 3
<p>AÇÕES DE EXTENSÃO: Acompanhar a evolução da oferta de novas ações de extensão institucionalizadas da BCE</p>	Aumento da oferta de ações de extensão institucionalizadas da BCE	Soma do quantitativo de novos conteúdos, serviços e produtos de informação, além de ações de aprendizagem informacional, voltados para a extensão produzidos e/ou disponibilizados na Biblioteca Central	2023: 12 (SIGAA) 2024: 13 (SIGAA) 2025: 14 (SIGAA) 2026: 15 (SIGAA) 2027: 15 (SIGAA) 2028: 15 (SIGAA)
<p>ACERVO VOLTADO PARA ATIVIDADES DE EXTENSÃO: Acompanhar a evolução e expansão do acervo digital da Biblioteca Central e demais bibliotecas do SiB-UnB voltado para a extensão. Avaliar estratégias para ampliação do acervo digital e impresso em consonância com as demandas da comunidade. Avaliar a diversidade de materiais digitais e impressos, títulos e exemplares dos itens integrantes do acervo.</p>	Número de obras integrantes do acervo digital da Biblioteca Central e demais bibliotecas integrantes do SiB-UnB voltado para a extensão	Soma de todas as obras integrantes do acervo digital da Biblioteca Central e demais bibliotecas do SiB-UnB voltadas para extensão.	2023: 1650 2024: 2150 2025: 2400 2026: 2550 2027: 2750 2028: 2950
<p>CAPACITAÇÃO PARA AVALIAÇÕES INSTITUCIONAIS: Ofertar capacitações aos coordenadores de cursos de graduação e pós-graduação voltadas para as avaliações do MEC</p>	Número de capacitação ofertados as faculdades e institutos	Soma do quantitativo de todas as capacitações voltados para avaliação do MEC ofertados aos docentes da UnB	2025 – 2 2026 – 2 2027 – 3 2028 – 3

Definição das ações e prazos para implementação

Ações e prazos	Prazos	Responsáveis
<p>Política de formação e desenvolvimento de acervos da BCE e do SiB-UnB;</p> <ul style="list-style-type: none"> • Plano de atualização dos acervos do SiB-UnB; • Editais de aquisição de bibliografia básica e complementar da graduação e pós-graduação; • Metodologia de avaliação para desfazimento de acervo físico da BCE e do SiB-UnB. 	Até o dia 31/12 de cada ano	Coordenadoria de Formação e Desenvolvimento de Acervos - FDA
<p>Editais de apoio e fomento à pesquisa (publicações);</p> <ul style="list-style-type: none"> • Resoluções e normativos da BCE e Decanatos sobre depósitos de Teses e Dissertações e conteúdo de extensão. 	Até o dia 31/12 de cada ano	Coordenadoria da Gestão da Informação Digital - GID
<p>Relatório de Atividades da BCE e do SiB-UnB</p> <ul style="list-style-type: none"> • Metas; Planos de trabalho das equipes da biblioteca. 	Até o dia 31/04 de cada ano	Coordenadoria de Planejamento e Comunicação - PCOM; Coordenadoria de Administração - ADM
Planejamento de serviços e ações de extensão de todos os setores da BCE	Até o dia 31/01 de cada ano	Direção da BCE e coordenadorias
<p>Criar, acompanhar e atualizar a metodologia de capacitação do SiB-UnB aos coordenadores de cursos de graduação e pós-graduação voltado para avaliação do MEC e CAPES</p>	<p>Até o dia 30/12/2025, oferta do primeiro curso de capacitação.</p> <p>A cada dois semestres de 2026 a 2028 ofertas de dois cursos de capacitação</p>	Trabalho em equipe envolvendo todas as coordenadorias
Atenção em saúde mental – treinamentos, palestras, rodas de conversa com DACES	2025-2026	Direção da BCE e coordenadorias

Condições infraestruturais prioritárias para fortalecer o apoio ao ensino, pesquisa e extensão

Elaborar e implantar projeto de climatização (BCE/INFRA/FAU)	Lanchonete (BCE/SPI)	Identificação de usuários ágil e estável/catracas (BCE)
Ampliação da quantidade de tomadas em todos os salões (BCE/INFRA/PRC)	Melhoria da rede WiFi (BCE/STI)	Fortalecimento da segurança da informação (BCE/STI)
Melhoria ao acesso na BCE aos PCDS	Término da reforma do Prédio da BCE	Melhorar a sinalização dos espaços e acervos

Monitoramento

Periodicidade: Anual

Etapa 1

Acompanhamento de entregas de metas e solicitação de informações às equipes responsáveis.

Etapa 2

Análise das execuções das metas e resultados alcançados

Etapa 3

Elaboração e publicação do relatório de atividades de cada exercício.

Referências bibliográficas

HENDERSON, J. *The Strategy and Structure of Corporate Planning*. **Journal of Business Strategy**. Cambridge; Emerald, 1989, v. 10, n.3, p. 55-64.

KAPLAN, R. S., & NORTON, D. P. *The Balanced Scorecard: Measures that Drive Performance*. **Harvard Business Review**. Massachusetts: Harvard Business Publishing, 1992, v. 70, n. 1, p. 71-79.

UNIVERSIDADE DE BRASÍLIA. Decanato de Planejamento, Orçamento e Avaliação Institucional(DPO). **Guia para a elaboração do Plano de Desenvolvimento da Unidade (PDU)**. Brasília: Universidade de Brasília, 2024. Disponível em: <[Atualizado Guia PDU 2023 30/08/2024](#) >. Acesso em 10 Jan. 2025.

Referências bibliográficas

UNIVERSIDADE DE BRASÍLIA. Biblioteca Central. **Planejamento institucional:** Biblioteca Central, Universidade de Brasília (2018-2022) . Brasília: Universidade de Brasília, 2022. Disponível em: <[Planejamento institucional: Biblioteca Central, Universidade de Brasília \(2018-2022\) – Repositório de Informações Administrativas BCE/UnB](#)> . Acesso em 15 Jan. 2025.

UNIVERSIDADE DE BRASÍLIA. Decanato de Planejamento, Orçamento e Avaliação Institucional(DPO). **Plano de Desenvolvimento da Unidade 2023-2028 (PDU)**. Brasília: Universidade de Brasília, 2024. Disponível em: <[PDU DPO 2024 03/10/24](#)>. Acesso em 10 Jan. 2025.

Referências bibliográficas

UNIVERSIDADE DE BRASÍLIA. Coordenação de Planejamento e Apoio à Governança. **Plano de Desenvolvimento Institucional 2023-2028 (PDI)**. Brasília: Universidade de Brasília, 2023. Disponível em: < [PDI_UnB__2023_2028.pdf](#) >. Acesso em 10 Jan. 2025.

UNIVERSIDADE DE BRASÍLIA. Biblioteca Central. **Regimento interno da Biblioteca Central da Universidade de Brasília**. Brasília: Universidade de Brasília, 2021. Disponível em: <[Regimento Interno da Biblioteca Central – Repositório de Informações Administrativas BCE/UnB](#) > . Acesso em 10 Jan. 2025.



[instagram.com/bceunb](https://www.instagram.com/bceunb) 

[tiktok.com/@bce_unb](https://www.tiktok.com/@bce_unb) 

twitter.com/bceunb 

[youtube.com/BCEUnB](https://www.youtube.com/BCEUnB) 

open.spotify.com/user/bceunb 

[\(61\) 3107-2703](tel:6131072703) ou wa.me/556131072703 



**Biblioteca Central da Universidade de
Brasília - BCE**

Horário de funcionamento:
00h de segunda-feira às 23h45 de
sexta-feira (24 horas) e aos finais de
semana e feriados, das 07h às 19h

Campus Darcy Ribeiro

Gleba A

CEP: 70910-900

Brasília - DF, Brasil

Contato: (61) 3107-2665

www.bce.unb.br

informacoes.bce@unb.br